

Araba

ACOA F LA "DE

David Ortega
J. Muñoz / A. Larretxi / P.J.P. /
DNA / P. Barco

VITORIA – En Álava el 75% de sus habitantes vive en Vitoria. La capital alavesa ejerce desde hace tiempo de agujero negro que arrastra a la mayor parte de la población del territorio, incrementando año tras año la preocupación en los pueblos ante la constante, aunque con matices, pérdida de vecinos.

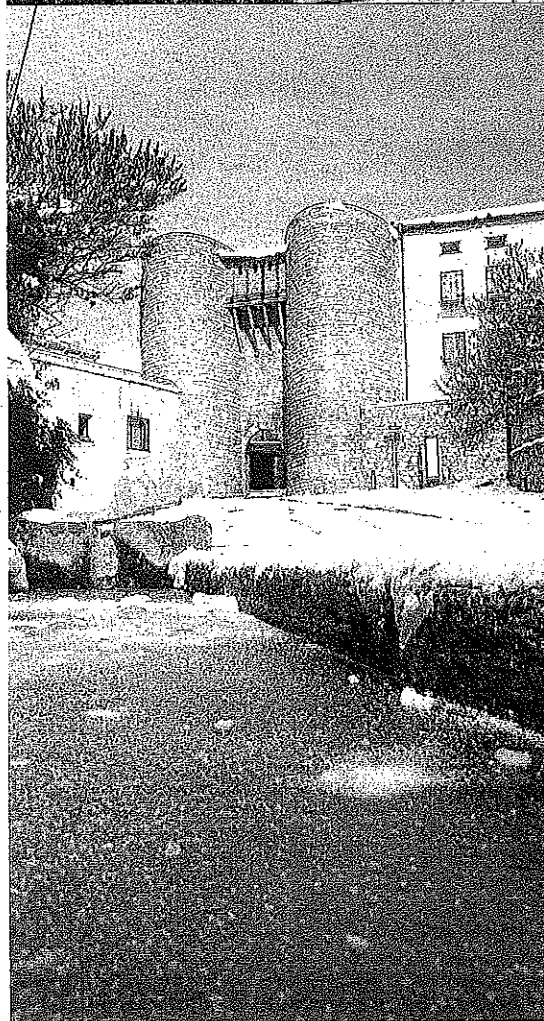
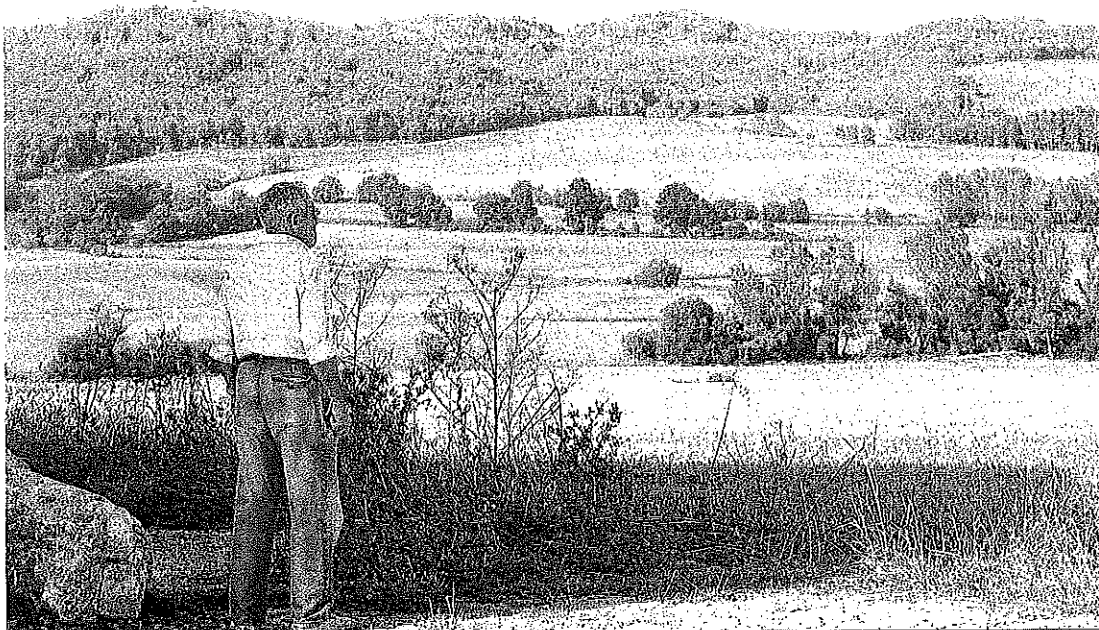
Y es que, si bien las pequeñas localidades de Álava ven cómo su estadística de habitantes baja sin ser capaces de atraer a nuevos vecinos, un informe elaborado por la Asociación de Concejos de Álava (Acoa) señala que en los pueblos que son cabecera de comarca se constata una tendencia al alza en lo que a habitantes respecta.

Es decir, prácticamente todos los pueblos muy pequeños pierden vecinos, pero varios de los que son un poco más grandes y cuentan con algún servicio que les permite ejercer de punto de referencia en su Cuadrilla mantienen estable su número de residentes o incluso ganan –aunque pocos– nuevos. Con más de cuatrocientos núcleos de población, en Álava 48 de sus 51 municipios son rurales, con un 18,5% de población que reside en pueblos de menos de 150 habitantes.

Tomando algunos pueblos como referencia, Gopegi, por ejemplo, en los últimos quince años ha aumentado su población un 11,69% (29 habitantes más); Nancloares de la Oca ha sumado 207 personas más (+9,13%); Aguirain ha aumentado en 130 vecinos, y Oion en 66 residentes. Zuazo de Kuartango cuenta con trece personas más. En el otro lado de la balanza, en el mismo periodo de tiempo citado Bernedo ha perdido 45 vecinos, Samaniego 48, Santa Cruz de Campezo 78, Laguardia 53 y Elciego 49.

El estudio de Acoa, que ha contado con la participación de un representante de la propia asociación, otro de la Diputación Foral de Álava, otro de EH Bildu y la coordinación de Edurne Rabanal, fue presentado hace unos días en las Juntas Generales por el presidente de la agrupación de concejos, Joseba Terreros.

Aunque "todas las Cuadrillas crecen en vecinos, excepto Montaña Alavesa, es un crecimiento engañoso, porque desde 2012, que supuso un punto de inflexión, hay una tendencia demoledora de disminución de la población que no se consigue revertir", subraya, principalmente por "el crecimiento natural negati-



MOVIMIENTO DE LA POBLACION

El estudio de Acoa apunta el hecho de que, aunque la mayoría de pueblos pequeños pierden población, los que son un poco más grandes y cuentan con algunos servicios han mantenido estable su población. En las imágenes, Peñacerrada, Santa Cruz de Campezo, Gopegi, Murgla,



“DE MEDIDAS URGENTES POR MOLEDORA” DESPOBLACIÓN

● La Asociación de Concejos señala en un informe el punto de inflexión que supuso 2012 en la pérdida de población en el territorio ● El estudio destaca que se ha producido un crecimiento de habitantes “engañoso” en muchas Cuadrillas



LOS DATOS

● **Informe.** La Asociación de Concejos de Álava (Acoa) ha elaborado un informe sobre el despoblamiento rural en el territorio. El estudio ha contado con la participación de un representante de la propia asociación, otro de la Diputación, otro de EH Bildu y la coordinación de Edurne Rabanal, y fue presentado en las Juntas Generales por el presidente de la agrupación, Joseba Terreros.

● **Encuentros.** Durante la elaboración del informe se realizaron cuatro encuentros comarcales, en Samaniego, Azazeta, Zuazo de Kuartango y Amurrio, en los que “aunque no participaron muchas personas” si pudieron sacarse algunas conclusiones y diagnósticos comunes.

LA FRASE

JOSEBA TERREROS “EL ESTUDIO MUESTRA QUE TODAS LAS CUADRILLAS CRECEN EN VECINOS, EXCEPTO MONTAÑA ALAVESA, PERO ES UN CRECIMIENTO ENGAÑOSO, PORQUE DESDE 2012, QUE SUPUSO UN PUNTO DE INFLEXIÓN, HAY UNA TENDENCIA DEMOLEDORA DE DISMINUCIÓN DE LA POBLACIÓN QUE NO SE CONSIGUE REVERTIR”

El presidente de Acoa apuntó en su visita a las Juntas Generales que “el acceso a la vivienda, la dependencia del transporte para todo, la necesidad de vincular el trabajo a la zona en la que se reside —potenciando que las empresas cercanas a los pueblos contraten a personal que reside en la zona rural— y la falta de comercio de proximidad” son algunas de las cuestiones en las coincidieron los vecinos de las comarcas en las que se han realizado encuentros.

LA CIFRA

18%

En Álava alrededor del 18% de la población reside en pueblos de menos de 150 habitantes. Prácticamente todos los pueblos pequeños pierden vecinos, pero los que ejercen de cabecera de comarca y cuentan con algún servicio han mantenido estable su población los últimos años.

vo, con muchas más defunciones que nacimientos”.

Además del análisis estadístico, durante la elaboración del informe se realizaron cuatro encuentros comarcales, en Samaniego, Azazeta, Zuazo de Kuartango y Amurrio, en los que “aunque no participaron muchas personas” si pudieron sacarse algunas conclusiones y diagnósticos comunes que los vecinos de las diferentes zonas del territorio consideran clave para poder superar la barrera de la despoblación.

Así, “el acceso a la vivienda, la dependencia del transporte para todo, la necesidad de vincular el trabajo a la zona en la que se reside —potenciando que las empresas cercanas a los pueblos contraten a personal que reside en la zona rural— y la falta de comercio de proximidad son algunas de las cuestiones en las que todos coincidieron”.

UN PROBLEMA POR SOLVENTAR Desde Acoa señalan en el informe algunas conclusiones claras. Por un lado, el hecho de que existen dos zonas del territorio especialmente afectadas por el problema de la despoblación: Montaña Alavesa, principalmente, y en menor medida Rioja Alavesa.

En el resto de zonas, “se ve una tendencia a crecer pero siempre sobre las cabeceras de comarca, no del Ayuntamiento”. El crecimiento natural negativo debido a una población rural envejecida y el “gran desarraigo” de la zona rural respecto a la zona urbana —“el que es de pueblo es de pueblo y el que es de ciudad se siente de ciudad, y eso difícil cambiarlo”, señaló Terreros en su comparecencia— son otros de los problemas a solventar.

“En Álava tenemos un problema claro de despoblamiento y hasta ahora las políticas que se han llevado a cabo no están teniendo el impacto que nos hubiese gustado, reflejándose en más gente en nuestros pueblos”, lamentó Terreros.

Hace poco más de un mes, precisamente, la Diputación Foral de Álava puso en marcha una mesa interinstitucional para fomentar el equilibrio territorial y evitar el despoblamiento, con una primera reunión con los representantes de las instituciones que la forman —Diputación, Gobierno Vasco, Cuadrillas, Eudel, Acoa y Acovi— celebrada el pasado 27 de mayo.

El objetivo es claro de fijar pero complicado de alcanzar: acabar con la despoblación y contribuir a fijar habitantes con oportunidades de empleo y garantías de acceso a servicios de calidad. ●