

R

La Rioja, a la sombra del despegue alavés

ROBERTO PÉREZ



DETENIDO POR RETENER EN UN PISO DE LOGROÑO A DOS HOMBRES P.5

Con las cifras macroeconómicas en la mano, España dio por finiquitada la crisis económica en el 2014.

Pero quedaron no pocas secuelas, entre ellas las brechas abiertas en términos demográficos y de actividad económica entre unos y otros territorios. La Rioja y Álava dan fe de ello. El Ebro es la brecha física de ese dispar devenir socioeconómico por el que transitan las tierras situadas a una y otra orilla: en solo seis años, del 1 de enero del 2012 al 1 de enero del 2018 —última cifra oficial de población certificada por el INE— La Rioja ha per-

dido algo más de 8.100 habitantes, mientras Álava ha ganado más de 5.200, y no dejó de ganar población ni siquiera en los años de la recesión.

Atrás han quedado los años en los que La Rioja, al calor del despegue económico previo a la crisis, engordó apresuradamente su censo hasta el punto de sobrepasar a Álava. No es que el territorio alavés no creciera, es que ganaba población a menos ritmo que La Rioja. Esta región vivió unos años de «boom» demográfico que, en pocos años, se ha demostrado que fue tan extraordinario como pasajero. Luego, a la par que la crisis, empezó el desplome. Y, pese a la

recuperación, La Rioja sigue anclada en una parálisis demográfica. Mientras tanto, Álava no ha parado de crecer, de sumar población. Y eso no solo le ha permitido sobrepasar a La Rioja, sino situarse muy por encima de ella en términos demográficos —algo que no ocurrió en el pasado, porque antes del «boom» los censos de uno y otro territorio eran muy parejos—.

¿Hay una causa económica en esta deriva? En el plano teórico general, economía y demografía siempre están vinculados en un territorio. Pero tras esa regla genérica se esconden no pocas excepciones y otros factores añadidos que hacen que la demografía no pueda explicarse solo en términos económicos, como indica José Ignacio Castresana, economista y profesor de la Universidad de La Rioja. Y así lo constatan también los datos: Álava no dejó de crecer en población ni siquiera en los años de la crisis, en los que perdía empleo; y La

FLUJOS VECINALES

7.300

riojanos residen en Álava. Según los últimos datos de detalle publicados por el INE, los riojanos suponen tan sólo el 2,2% de la población total de Álava, unos 7.300 en cifra absoluta. Hay el doble de riojanos viviendo en Álava que alaveses viviendo en La Rioja.

3.700

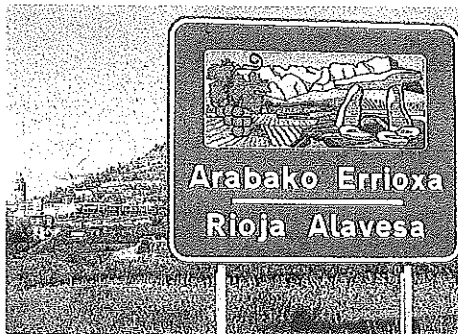
alaveses residen en La Rioja. Las mismas estadísticas del INE indican que, de toda la población que tiene La Rioja, tan solo el 1,1% son alaveses que han fijado su residencia en esta región. Son 3.700 en números redondos, según las cifras oficiales de población.

Rioja ha seguido perdiendo población a partir de 2014, pese a que desde ese año ha creado 12.000 empleos netos. Estos datos evidencian, en sí mismos, que tras el crecimiento demográfico de Álava no solo hay unas importantes tasas de crecimiento económico; y que La Rioja, para revertir el desplome demográfico, necesita algo más que el actual ciclo expansivo que vive su economía.

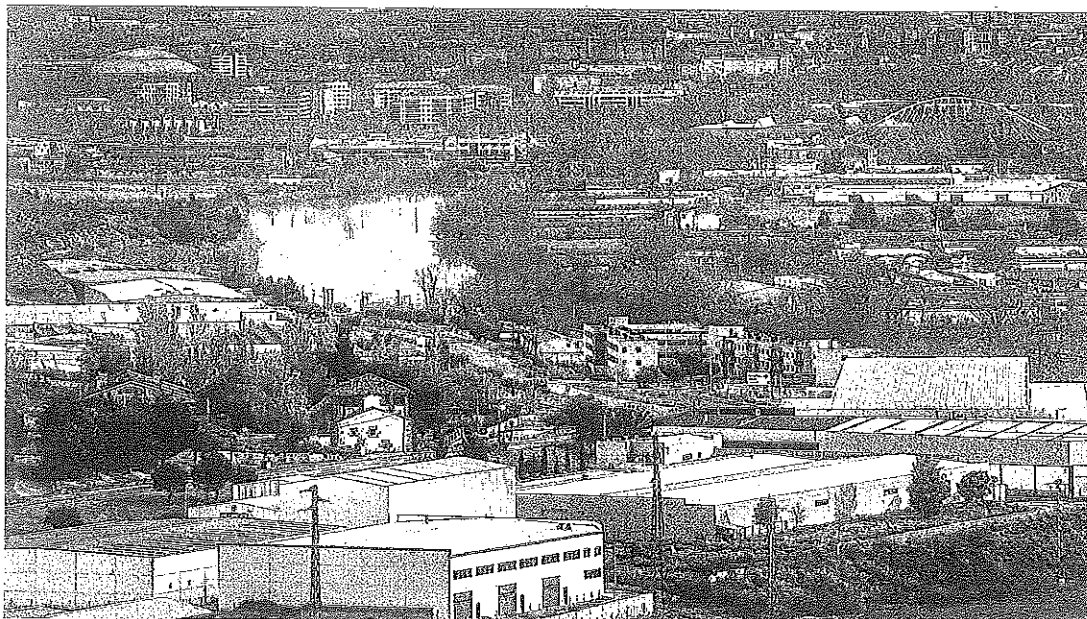
Ahora bien, pese a resultar evidente lo anterior, también lo es el hecho de que ni la crisis azotó por igual a Vitoria y a La Rioja; ni la recuperación está tirando por igual de los tejidos productivos de ambos territorios. En términos relativos —en proporción al peso de sus respectivos mercados laborales—, la destrucción de empleo fue el 40% mayor en La Rioja que en Álava. Y, mientras la economía alavesa ya ha conseguido tener la misma cifra de ocupados que tenía justo antes de la crisis, a La Rioja aún le faltan unos 4.500 empleos



La crisis ha dejado una severa brecha entre las dos orillas del Ebro, una disparidad socioeconómica que ha colocado a La Rioja por detrás de Álava en población y empleo. La Rioja ha perdido 8.000 vecinos en seis años; Álava ha ganado más de 5.000



◀ **Labastida.** Entrada al País Vasco por Labastida, a pocos kilómetros de Haro.
:: JUSTO RODRÍGUEZ



▲ **El Ebro, de frontera.** Vista de Logroño desde los polígonos industriales de Oyón. :: JUSTO RODRÍGUEZ

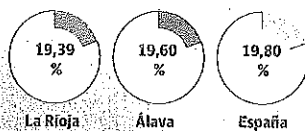
netos: acabó octubre con unos 131.600 afiliados a la Seguridad Social, mientras que en las mismas fechas del 2007 tenía 136.085 ocupados en total -entre asalariados y trabajadores por cuenta ajena-.

El economista José Ignacio Castresana afirma que «habría que analizar la realidad demográfica en detalle para determinar qué está provocando la disparidad que se está dando entre La Rioja y Álava en términos de población. «Habría que determinar en qué grado está incidendo la economía en la evolución demográfica de ambos territorios y tener en cuenta también, porque es muy importante, las diferencias que se dan entre los tejidos productivos de La Rioja y de Álava», afirma. «No tengo claros cuáles son los motivos exactos que están frenando demográficamente a La Rioja en estos momentos, pero sí que el fuerte crecimiento de población que contabilizó antes de la crisis respondió a la gran demanda de mano de obra que registró un tipo de industria muy presente en la región, especialmente intensivo en empleo no cualificado», afirma Castresana.

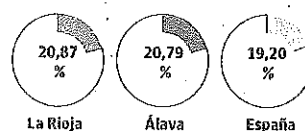
Aquello atrajo a La Rioja

Porcentaje (%) de población sobre el total del censo de cada territorio

Porcentaje (%) de población menor de 20 años



Porcentaje (%) de población mayor de 65 años



Evolución de la población en La Rioja y Álava



EN LA FRONTERA

Fuente: INE

Población de los municipios fronterizos riojanos

Municipio	2017	2012	2007	Diferencia 17-07	Diferencia en %
Ábalos	249	357	377	-128	-34%
Brías	202	242	252	-50	-19,8%
Briones	784	856	901	-117	-13%
Cenicero	2.016	2.092	2.176	-160	-7,4%
Fuenmayor	3.095	3.195	3.071	24	0,8%
Gimileo	118	163	141	-23	-16,3%
Haro	11.305	11.806	11.463	-158	-1,4%
Ollauri	278	314	325	-47	-14,5%
San Vicente de la Sonsierra	1.014	1.127	1.146	-132	-11,5%
Torrementalbo	12	14	21	-9	-42,9%
TOTAL	19.073	20.166	19.873	-800	-4%

Población de los municipios fronterizos alaveses

Municipio	2017	2012	2007	Diferencia 17-07	Diferencia en %
Baños de Ebro	306	317	357	-51	-14,3%
Elciego	1.030	1.037	1.001	29	2,9%
Elvillar	353	368	356	-3	-0,8%
Cripán	184	194	184	0	0%
Labastida	1.454	1.508	1.475	-21	-1,4%
Laguardia	1.474	1.548	1.484	-10	-0,7%
Lanciego	673	685	687	-14	-2%
Lapuebla de Labarca	859	848	882	-23	-2,6%
Leza	203	218	230	-27	-11,7%
Moreda de Álava	230	246	275	-45	-16,4%
Navaridas	226	220	218	8	3,7%
Oyón	3.338	3.305	3.014	324	10,7%
Samaniego	323	331	313	10	3,2%
Villabuena de Álava	300	319	314	-14	-4,5%
Yécora	270	285	293	-23	-7,8%
TOTAL	11.223	11.429	11.083	140	1,3%

Población de las capitales

Municipio	2017	2012	2007	Diferencia 17-07	Diferencia en %
Logroño	150.979	153.402	145.866	5.113	3,5%
Vitoria	246.976	242.223	229.484	17.492	7,6%

Álava ya ha recuperado todo el empleo que perdió con la crisis, pero a La Rioja aún le faltan más de 4.000

no cualificado», apunta Castresana. Aquello sirvió para atraer nuevos pobladores a La Rioja, unos flujos migratorios que hicieron despegar el censo de la región. Pero aquello pasó y, desde el año 2012, la región transita por el espinoso escenario de la regresión demográfica.

Es una dinámica que también se nota en la comparativa entre las capitales riojana y alavesa. En los últimos años, Logroño está ganando población, pero mientras el resto de

la región retrocede. Y, además, ese crecimiento de Logroño está siendo mucho menor que el de la capital alavesa: en el último decenio, Vitoria ha incrementado su censo un 7,6%, frente al 3,5% de Logroño.

Al margen de las capitales, la dispar evolución demográfica se aprecia con claridad en las localidades situadas a ambas orillas del Ebro. Entre todos los municipios que conforman la franja alavesa que limita con La Rioja suman 140 habitantes más ahora que hace diez años; en la

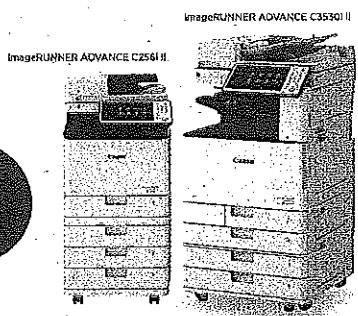
franja riojana, sin embargo, hay 800 vecinos menos. Es una disparidad demográfica que, según advierte el economista José Ignacio Castresana, en este caso no se corresponde con la realidad económica de estas zonas. «El modelo económico de esos dos lados del Ebro es bastante parecido; de hecho, la parte riojana cuenta con un tejido de bodegas más grandes, más internacionalizadas y con mayor proyección económica», indica este experto. Eso apuntaría a que tras el retroceso demográfico de esa zona riojana haya motivos ajenos al tejido productivo, quizás más relacionados con la estructura poblacional y los saldos vegetativos a que da lugar.



PLAN RENOVE IMPRESIÓN

Renove ahora sus equipos de impresión y obtenga importantes ahorros para su empresa.

Hasta 500 € por tu equipo de impresión actual*
+ 200 copias color al mes gratis*



*Promoción válida hasta fin de existencias. Copias gratuitas durante los 6 primeros meses. Consulte condiciones específicas por modelo.

grupoPancorbo INNOVACIÓN PARA EMPRESAS

INFORMÁTICA - REPROGRAFÍA - SOFTWARE DE GESTIÓN
COMUNICACIONES - INSTALACIÓN DE OFICINAS
Más información: 941 20 33 77 / e-mail: info@sisitema.informatica.com

SISTEMAS INFORMÁTICA Y REPROGRAFÍA