

Encaje de bolillos municipal

La preparación de las nuevas corporaciones locales presenta sorpresas, como las incertidumbres de los empates, la presencia de la secretaria general del PSE como oposición en Leza o que la secretaria del PP tenga la llave de Kuartango

▫ Pablo José Pérez
 @ M. Ruiz / P.J. Pérez / P. Barco

VITORIA - En un fin de semana de encuentros más o menos visibles para tratar de llegar al día 15 de este mes de junio con los deberes hechos para elegir a los alcaldes, varios municipios del territorio histórico mantienen incógnitas sobre su futuro al haberse producido vuelcos inesperados para unos o composiciones complicadas para lograr acuerdos para otros. Estas son las posiciones en los municipios de la Álava menos poblada, aquella que se extiende por las comarcas de Rioja Alavesa, Añana, Montaña Alavesa y Gorbelaidea.

RIOJA ALAVESA

Labastida y Laguardia concitan la atención

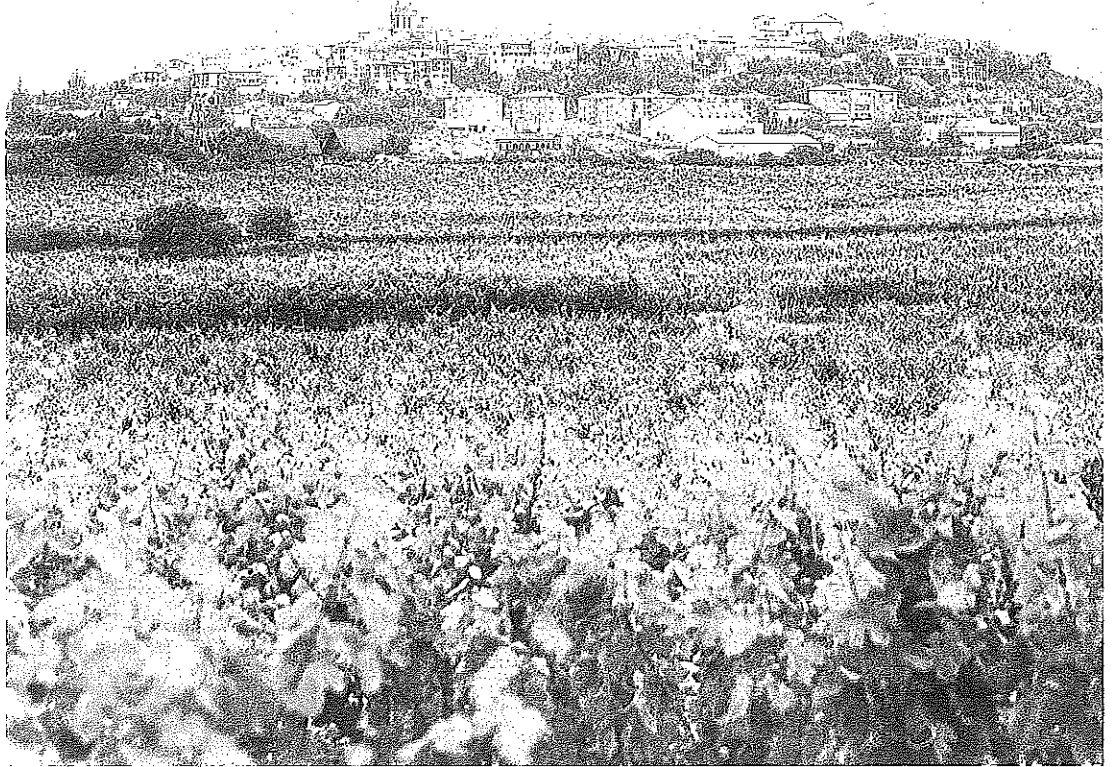
En la comarca de Rioja Alavesa se han dado casi todos los escenarios posibles. Aunque los más complejos son los que viven Laguardia y Labastida. En el primer caso, tras ser durante muchos años -excepto una legislatura- un bastión del PP, en esta ocasión la pérdida de un concejal por parte de los populares, ya que pasan de tener cuatro a contar con tres, y el repunte del PNV -pasa de dos a tres ediles- generan un empate que no puede dificultar la concejala del PSE, ya que la clave está en la postura que decidan los dos municipios de EH Bildu.

César García de Olano, por el PP, y Lucio Castañeda, del PNV, son las opciones posibles y la solución al enigma está en el voto soberanista, ya que si se decanta por el PNV el Consistorio cambiaría de color. Pero si se abstiene y la concejala del PSE apoya al PP daría opción a la lista más votada y volvería a gobernar la formación conservadora.

La clave de la postura que adopte EH Bildu también es clave en Labastida, donde la lista más votada también fue la del PP, que pasó de tres a cuatro concejales, mientras que PNV perdía uno, de cuatro a tres. Sin embargo, la coalición abertzale ha mantenido los dos representantes en el pleno que ya tuvo la pasada legislatura. En esta localidad, desde el entorno del candidato popular se lanzó una invitación a EH Bildu para apoyar al candidato del PP, pero la tajante actitud de la dirección alavesa de los conservadores prohibiendo pactos con los independentistas paralizó cualquier avance en ese sentido.

Daniel García, del PP, y Laura Pérez Borinaga, del PNV, tienen también solo dos opciones. Si EH Bildu se abstiene gobernará el PP en minoría, pero si EH Bildu apoya al PNV, Laura Pérez sería nuevamente alcaldesa, aunque cediendo parcelas de gestión a la coalición abertzale.

En el resto del territorio riojanoalavés no habrá excesivas sorpresas. En



Baños de Ebro volverá a gobernar el PP, al haberse mantenido los resultados de las elecciones anteriores, aunque esta legislatura el alcalde no será Borja Monje, sino Francisco Javier García Pérez de Loza. En Elciego, la candidatura Zieko Bai, que lidera Luis Aldazábal, ha logrado siete de las nueve concejalías, aumentando un representante más, mientras que el PSE perdía uno de los dos concejales que tuvo la pasada legislatura.

En Elvillar, lo mismo que en Kripan, el PNV no solo ha logrado la mayoría absoluta, sino la totalidad de las concejalías en liza. En el primer caso, Gerardo Olano cede el paso a Enrique Pérez Mazo, que será el nuevo alcalde al haber logrado siete de las siete concejalías. Por su parte, Joseba Fernández, en Kripan, vuelve a lograr la totalidad de la corporación para el PNV, con cinco de los cinco concejales en juego.

En Lapuebla de Labarca, el PNV de Maider Murillo no ha podido mantener la gobernabilidad apoyada por EH Bildu. La formación jeltzale mantiene sus tres concejales, pero la formación soberanista perdió el suyo. Mientras tanto, Lapuebla Avanza, el partido creado de la legislatura pasada por Daniel Espada tras ser desalojado por el PNV de la composición de listas,

crece una concejalía, de tres a cuatro, convirtiéndose en el grupo mayoritario, por lo que María Teresa Córdoba Fernández será la nueva alcaldesa. En Leza, el PNV repite mayoría absoluta con una concejalía más, pasando de tres a cuatro, por lo que Elisa Irazu Mayayo será alcaldesa. La oposición, en este caso, será muy potente ya que la representación del PSE, una concejala, estará en manos de Cristina González Calvar, diputada foral de Turismo en funciones y secretaria general de los socialistas alaveses.

Por su parte, en Moreda de Álava el PSE ha perdido su mayoría, de tres a un concejal mientras que el PNV recupera la plaza duplicando su representatividad de dos a cuatro. Miguel Ángel Bujanda volverá a ser alcalde -lo fue hace dos legislaturas- y la exalcaldesa, Miriam Garrido, abandona su actividad política como representante del PSE.

La localidad de Navaridas seguirá gobernada por el PP. Su actual alcalde, Miguel Ángel Fernández, que es también presidente de la Junta Administrativa de Paganos, ha incrementado el apoyo de los vecinos logrando duplicar, de dos a cuatro, el número de concejales. Y en Oion, el PNV, que lidera Eduardo Terroba, fue la lista más votada y podría gobernar con el

EL MAPA

● **Rioja Alavesa.** Los casos más complejos se dan en Laguardia y Labastida, donde las victorias del Partido Popular no garantizan a la formación conservadora la gobernabilidad. En ambos casos, una eventual alianza del PNV con EH Bildu podría dar las alcaldías a la formación jeltzale.

● **Añana.** Kuartango representa el punto de inflexión en esta comarca, donde los resultados electorales arrojaron un empate exacto, incluso en votos, entre el PNV y EH Bildu. La clave, en este caso, será la postura del PP.

● **Montaña Alavesa.** Mayoritariamente, en esta cuadrilla se ha buscado la continuidad de las corporaciones, con victorias claras como las del PNV en Maeztu, Kaiko en Campezo o la Agrupación Independiente en Peñacerrada.

● **Gorbelaidea.** Se trata de la comarca donde más han crecido los apoyos a EH Bildu, como en Aramaio, Legutio, Zuia o Urkabustaiz, donde la coalición se hará con la alcaldía. Las mayores dudas se concentran en Zigoitia.

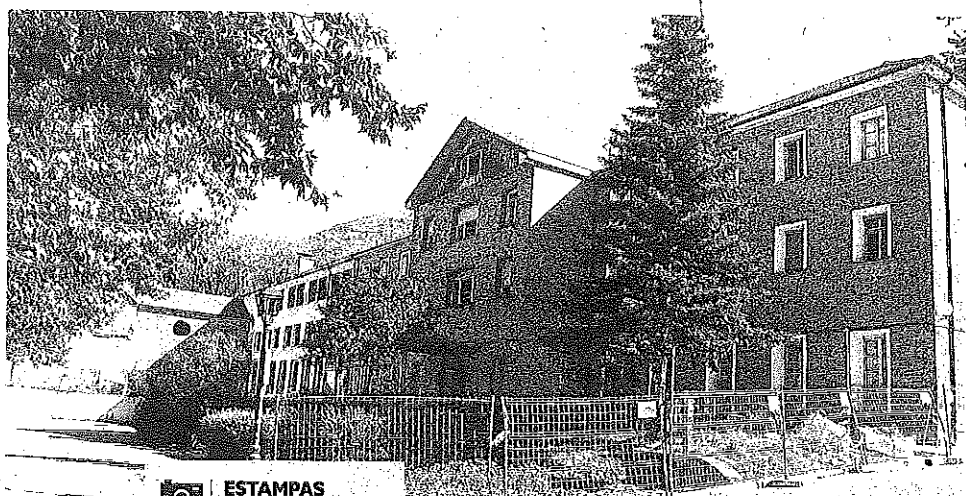
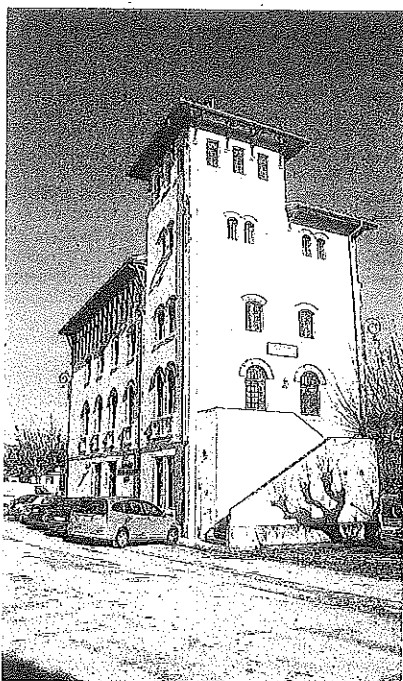
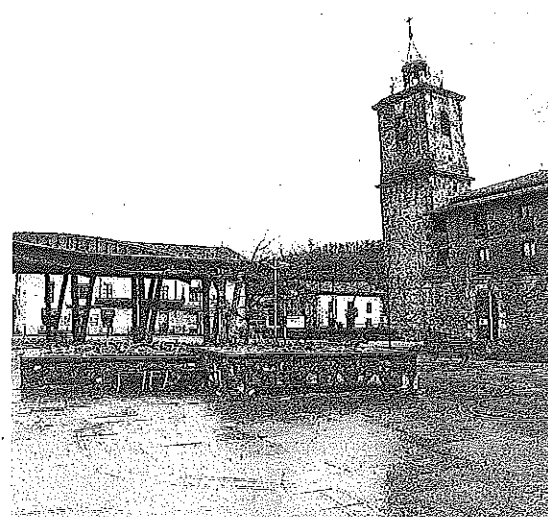
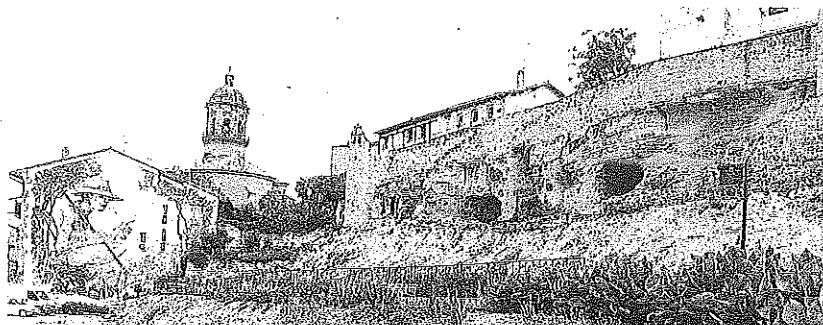
apoyo del PSE, que también aumentó su representatividad de uno a dos concejales. El PP pierde otros dos concejales pero mantiene dos caras nuevas; EH Bildu sigue contando con dos representantes y entra en la corporación un concejal por Si/Bai. Samaniego mantiene la misma composición municipal, con empate entre PNV y EH Bildu. En esta localidad el actual alcalde se mantiene como concejal y da paso a una nueva titular, que podría ser Estela Larrea Urquiza si logra el apoyo del único concejal del PSE. Por su parte, en Villabuena de Álava se mantienen resultados con mayoría del PNV y repetirá en la alcaldía Iñaki Pérez Berrueto.

Por último, en Yécora, el PNV logra la gobernabilidad absoluta. De siete concejalías obtiene seis y queda una para el PP. Rafael Fernández Jalón será en nuevo alcalde y en su equipo de gobierno estará la anterior alcaldesa, Joana López, y el anterior teniente de alcalde Yonathan López, ambos como independientes.

AÑANA

Kuartango se convierte en punto de inflexión

La comarca de Añana tiene su punto de inflexión en Kuartango donde



ESTAMPAS HABITUALES

los resultados electorales arrojaron un empate exacto, incluso de votos, entre el PNV, de Eduardo Fernández de Pinedo, y la lista de EH Bildu, encabezada por Amaia Ruiz de Zárata, ya que el primero perdió una concejalía. La clave del resultado para elegir alcalde está en manos del PP y esa concejalía es nada más y nada menos que la secretaria general del PP de Álava, Ana Salazar, por lo que es poco probable que apoye a EH Bildu en la votación si sigue las directrices de su propia Junta Directiva.

En el resto del territorio hay pocas sorpresas. En el municipio de Añana, el PNV mantiene la alcaldía en manos de Juan Carlos Medina. En Armiñón, seguirá siendo alcalde Juan Muñoz Bartolomé, del PNV. En Berantevilla seguirá gobernando la coalición electoral AIB/BAI, con Jesús Mari Alonso, aunque el PNV aumenta una concejalía, de dos a tres. En Ribera Alta sigue teniendo mayoría absoluta el PNV, y Jesús Berganza continuará siendo alcalde.

Por su parte, en Iruña Oka, el PSE de Javier Martínez sigue teniendo todas las bazas para gobernar como lista más votada, aunque el PNV aumenta una concejalía y el PP pierde otra. En Lantarón, el PNV pierde un concejal y lo gana el PP, pero Javier

Uriarte Jaio podrá seguir de alcalde.

En Ribera Baja el voto se atomiza aún más y aunque el PNV de Miren Santamaría es la lista más votada necesitará un apoyo, previsiblemente del PSE, para poder seguir gobernando. Quien también continuará con la makila de alcalde es Juan Carlos Martínez Escudero, alcalde de Valdegovía, aunque su partido, el PNV, pierde un concejal, EH Bildu gana uno y entra en la corporación un independiente de AV.

Por último, en Zambrana, Aitor Abecía mantiene su mayoría de cuatro concejales, pero el PNV aumenta de uno a dos y el PP pierde uno.

MONTAÑA ALAVESA
Apuesta decidida por la continuidad de los proyectos

En la comarca de Montaña Alavesa se ha buscado mayoritariamente la continuidad de las corporaciones, aunque en algunos casos hubo aumentos importantes de votos para respaldar el trabajo de la legislatura que ahora termina. Es el caso de Arraia Maeztu, donde Anartz Gorrotxategi ha logrado mejorar los resultados del PNV, pasando de cuatro a cinco concejales, mientras que EH Bildu perdía uno de sus tres edi-

En la página anterior, panorámica de Laguardia. Sobre estas líneas, imágenes de las localidades de Labastida y Murgia (arriba de izquierda a derecha), del Ayuntamiento de Arraia-Maeztu (debajo izquierda) y del balneario de Kuartango.

les. Otro tanto ocurrió en Bernedo, donde el PNV, encabezado por Rubén Martínez Crespo, sumaba un puesto más, hasta los cinco, mientras que EH Bildu y el PP mantenían el suyo.

En Campezo, Kaixo, el grupo liderado por Ibernalo Basterra, también ha logrado crecer, de cinco a seis. Por su parte, el PNV pierde un edil y mantiene como concejales a la directora foral de Agricultura, María Asunción Quintana Uriarte, y al actual presidente de la Cuadrilla de Montaña Alavesa, Mikel Herrador.

La localidad de Valle de Arana mantiene el gobierno en manos del PNV, con un edil menos, aunque EH Bildu también pierde uno. El hasta ahora incombustible Pedro San Vicente deja paso a una nueva generación encabezada por José Miguel Quintana San Vicente. Y en Lagrán, el PNV de José María Martínez man-

tiene el gobierno municipal. Finalmente, en Peñacerrada, Juan José Betolaza, de la Agrupación Municipal Independiente, mantiene su holgada mayoría para seguir gobernando, mientras que el PNV pierde un representante.

GORBEIALDEA
La izquierda abertzale avanza en sus plazas fuertes

La comarca de Gorbeialdea también presenta algunas novedades con respecto a la legislatura anterior y es también la zona donde más crecen los votos a favor de la coalición abertzale.

Por municipios, en el Ayuntamiento de Arratzua-Ubarrundia el PNV ha obtenido una mayoría holgada para poder gobernar al aumentar su representación en un concejal más, de tres a cuatro, mientras el PP pierde el que tenía y EH Bildu mantiene los dos concejales. Blanca Antepará Uribe seguirá siendo alcaldesa.

En Aramaio, EH Bildu crece en número de concejales, pasando de seis a siete y perdiendo uno el PNV. Lierni Altuna Ugarte repetirá en la alcaldía siguiendo el deseo de los vecinos. Legutio es otra localidad donde se incrementa la presencia de

EH Bildu con más porcentaje de votos, aunque sigue con los cinco concejales que ya tenía. El PNV pierde uno y el PSE gana uno. Seguirá gobernando EH Bildu, pero con cara nueva, la de César Fernández de Gamarra.

La dinámica de crecimiento de las opciones soberanistas en la comarca del Gorbea también se refleja en Urkabustaiz, donde EH Bildu aumenta un concejal y se hace con la mayoría. El próximo alcalde, sustituyendo a la jeltzale Begoña Ganzabal, será Xavier Álvarez de Arcaja, actual presidente de la Cuadrilla de Gorbeialdea.

Zigoitia es una localidad que mantendrá la incertidumbre de quién será alcalde hasta el mismo día 15. En este caso EH Bildu, encabezada por Miren Itxaso Etxebarria, mantiene cuatro concejales, pero el PNV de Javier Gorbeña ha duplicado su resultado, de dos a cuatro, con lo que el resultado depende de la decisión que adopte el concejal del PSE.

Completando la lista de municipios, Zuia, con una fuerte subida de votos a EH Bildu, de cuatro a seis, mantendrá como alcalde a Unai Gutiérrez. Zuia Bai mantiene cuatro concejales y el PP entra en la corporación con uno. ●