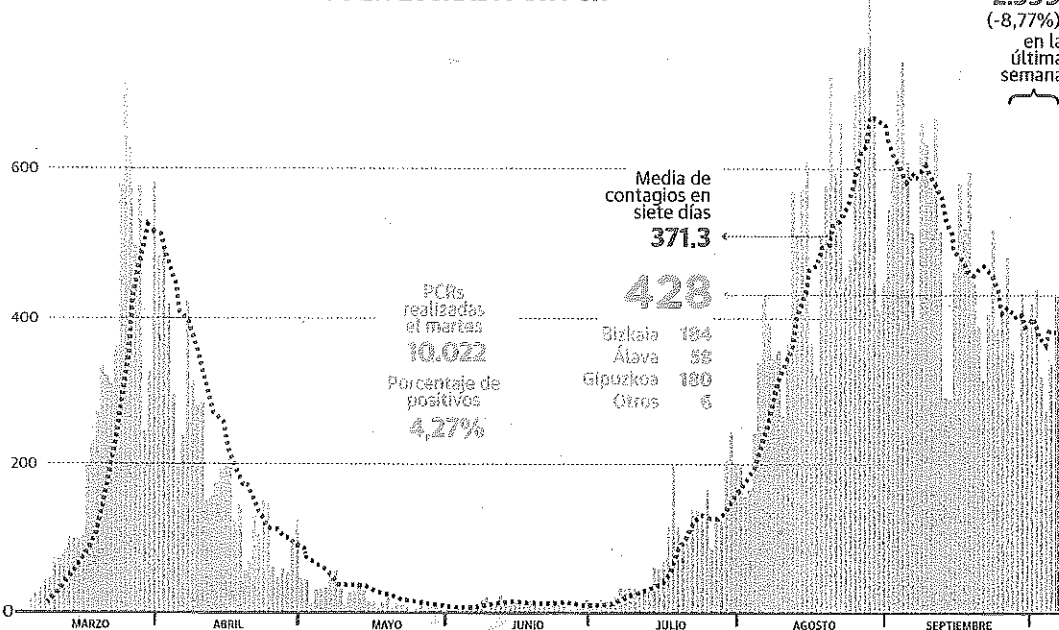


CASOS DIARIOS DETECTADOS EN EUSKADI POR PCR



CONTAGIOS TOTALES POR MUNICIPIO

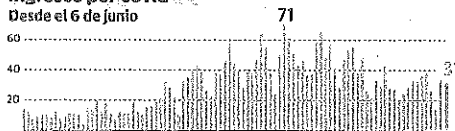
Álava: incidencia acumulada y contagios del martes

| Municipio | Tasa 7 días / 100.000 h | 6/10 |
|---------------------|-------------------------|------|
| Alegría-Dulantzi | 32,52 | |
| Amurrio | 28,79 | |
| Aramaio | 66,60 | 1 |
| Armiñon | 0 | |
| Arraia-Maeztu | 0 | |
| Arratzua-Ubarrundia | 0 | |
| Artziniega | 0 | |
| Asparrena | 0 | |
| Ayala | 0 | |
| Baños de Ebro | 0 | |
| Barrundia | 105,82 | 1 |
| Berantevilla | 204,92 | |
| Bernedo | 0 | |
| Campezo | 0 | |
| Elburgo | 0 | |
| Elciego | 0 | |
| Elvillar | 0 | |
| Iruña de Oca | 28,46 | |
| Iruñeaz-Gauna | 0 | |
| Labastida | 67,02 | |
| La Guardia | 0 | |
| Lanciego | 138,12 | |
| Lantarón | 743,10 | 1 |
| Lapuebla de Labarca | 113,38 | 1 |
| Laudio/Llodio | 10,90 | 0 |
| Legutio | 0 | |
| Leza | 1.382,49 | 2 |
| Moreda de Álava | 359,71 | |
| Navaridas | 485,44 | |
| Okondo | 83,86 | |
| Oyón | 0 | |
| Peñacerrada | 0 | |
| Ribera Alta | 239,23 | 1 |
| Ribera Baja | 64,10 | 1 |
| Salvatierra/Agurain | 18,88 | 1 |
| Samaniego | 0 | |
| Urkabustaiz | 209,06 | 1 |
| Valdegovia | 93,55 | |
| Vitoria-Gasteiz | 139,75 | 42 |
| Zaldondo | 0 | |
| Zambrana | 229,36 | 1 |
| Zigoitia | 467,29 | 4 |
| Zuia | 380,55 | 1 |

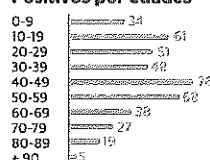
En UCIs



Ingresos por covid



Positivos por edades



Fuente: Osakidetza y elaboración propia

GRÁFICO G. DE LAS HERAS / I. TOLEDO

Vitoria, la capital vasca con más incidencia

La ciudad alavesa es la que presenta los peores datos sobre la contención del virus en los últimos 7 días

TERRY BASTERRA

Los tiempos con los que esta pandemia afecta a unos y otros lugares son diferentes. En un inicio, cuando el virus se coló con fuerza, Vitoria y también Álava se convirtieron en el principal foco de Euskadi, mientras en los otros

territorios vascos la situación se desarrollaba a otro ritmo y tuvieron unas semanas para prepararse. Ahora, tras el verano y después de que la pandemia golpee con fuerza en Bilbao, la capital alavesa se ve de nuevo como la más rezagada en la contención de los contagios.

Vitoria registra la incidencia acumulada más alta de las capitales vascas en la última semana. Y la diferencia es holgada. Según publica Osakidetza en su boletín, la ciudad alcanza los 139,75 contagiados por 100.000 habi-

tantes en los últimos siete días. Bilbao descende hasta los 96,09, por los 122,76 de San Sebastián. La media de Euskadi se sitúa en 118,78 casos, lo que deja a la 'Green Capital' bastante por encima.

Ayer, el Servicio Vasco de Salud informó de 42 nuevos casos en Vitoria, según las pruebas PCR realizadas el martes. En Bilbao se quedaron en 36 y en San Sebastián alcanzaron los 39. Es decir, la capital alavesa es la que contabilizó más contagios, aunque también existen datos posi-

tivos y se refieren a que la trayectoria general de las últimas semanas es descendente.

Asimismo, si se mira la estadística en números absolutos por territorios históricos, Álava sale mejor parada. Según los datos de ayer, se alcanzaron 58 nuevos positivos, por los 180 de Bizkaia y los 184 de Gipuzkoa.

36 muertes y 428 casos

En el total de Euskadi, el virus dejó otros 422 nuevos contagios -92 más que el martes- detectados gracias al análisis de 10.022

PCR. La tasa de positividad de los test este último día fue del 4,2%.

La cifra de muertes conocida ayer camina en esa misma línea. Osakidetza notificó 36 fallecimientos por Covid en los últimos siete días. Son 10 menos que la semana anterior y se consolida el descenso iniciado hace 14 jornadas. Aunque el virus sigue llevándose vidas. Ayer, la Diputación de Bizkaia notificó la muerte de otro anclano con coronavirus en una residencia. Desde el inicio de la pandemia Salud ha notificado 2.003 fallecimientos.

Los pacientes de asma y EPOC sufren menos coronavirus

F. APEZTEGUIA

La salud humana tiene sus curiosidades. Los enfermos crónicos resultan ser más vulnerables ante la infección por coronavirus. Algunos estudios apuntan, sin embargo, a que los enfermos respiratorios crónicos, fundamentalmente los que padecen

asma o enfermedad obstructiva crónica (lo que antes se llamaba bronquitis crónica y ahora se conoce como EPOC), tienen menos tasas de infección,

¿Por qué ocurre así? El Covid 19 es probablemente la enfermedad más estudiada en el corto espacio de tiempo que ha transcurrido desde que nació,

pero aún mantiene muchas incógnitas. «Probablemente sea así, porque el temor a contraerla les ha hecho extremar las medidas de vigilancia a todos estos pacientes», razona la jefa de Neumología de Cruces, Milagros Iriberrí, «Las secuelas del coronavirus -destaca- no se originan por tener estas enfermedades de base, ni el coronavirus empeora la EPOC o el asma. Lo que sucede -subraya- es que estas enfermedades respiratorias hacen que todos esos pacientes presenten determinadas limitaciones

y se encuentren en una situación peor para afrontar la enfermedad».

Por otra parte, el daño sufrido por los pulmones en los casos más graves tiende a revertir en un número significativo de pacientes sometidos a terapias tempranas de control y seguimiento, rehabilitación y tratamiento con corticoides. «No podemos dar falsas esperanzas. Es posible que no suceda en todas las situaciones, pero sí en muchas; y lo estamos viendo en nuestro hospital. Estamos, sin duda, ante

una buena noticia», confirma Milagros Iriberrí.

La experiencia con otros coronavirus anteriores, especialmente con los que más han golpeado a la especie humana -el Síndrome Respiratorio Agudo y Severo (SRAS) y su variante en Oriente Medio (MERS)-, ya había puesto de manifiesto algo, cuando menos, curioso. Actuaciones terapéuticas tempranas permitían revertir, y en muchas ocasiones, superar el daño pulmonar original, aunque aparentemente fuera muy grave.