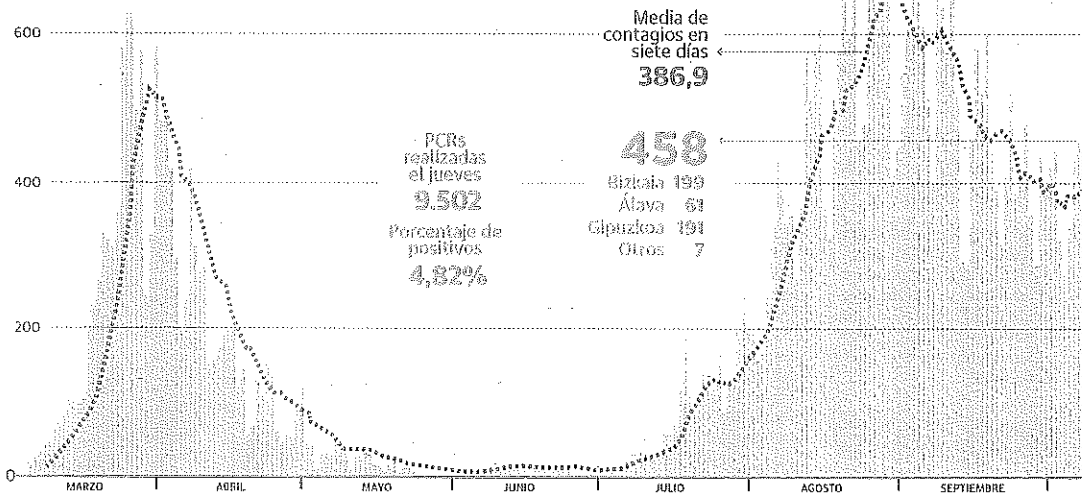


CASOS DIARIOS DETECTADOS EN EUSKADI POR PCR

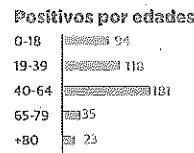
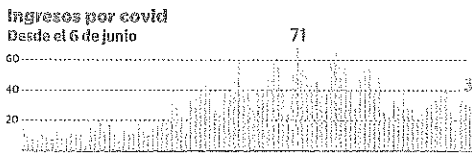
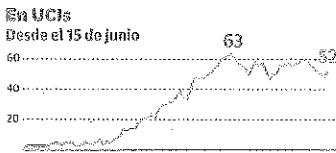


CONTAGIOS TOTALES POR MUNICIPIO

Álava: incidencia acumulada y contagios del jueves

Tasa 14 días / 100.000 h. 0 / 10

Alegria-Dulantzi	227,6
Amurrio	48,0
Aramalo	66,4
Armiñón	0,0
Arriais-Maeztu	0,0
Arratzua-Ubarrundia	96,8
Artziniega	52,0
Asparrena	0,0
Ayala	0,0
Baños de Ebro	0,0
Barrundia	211,6
Berantevilla	614,8
Bernedo	193,4
Campezo	0,0
Elburgo	159,5
Elciego	192,7
Elvillar	281,7
Iruña de Oca	170,8
Iruñiz-Gauna	0,0
Labastida	201,1
La Guardia	451,9
Lanciego	138,1
Lantarón	743,1
Lapuebla de Labarca	1.133,8
Laudio/Lodio	76,3
Legutio	55,7
Leza	1.382,5
Moreda de Álava	359,7
Navaridas	970,9
Okondo	490,3
Oyón	0,0
Peñacerrada	0,0
Ribera Alta	478,5
Ribera Baja	320,5
Salvatierra/Agurain	113,3
Samartín	0,0
San Millán	135,7
Urkabustaiz	348,4
Valdegovía	93,6
Vitoria-Gasteiz	303,5
Zalduendo	0,0
Zambrana	229,4
Zigoitia	584,1
Zuia	1.226,2



Fuente: Osakidetza y elaboración propia

GRÁFICO G. DE LAS HERAS / I. TOLEDO

El virus se expande ahora en Salburua

La tasa de contagio sube en el barrio y se iguala a Sansomendi. También es alta la incidencia en Aranzakarra, Casco Viejo y Lakuabizkarra

ROSA CANCHO



El cribado masivo al que se someten estos días voluntariamente los vecinos de Sansomendi podría no ser el único en Vitoria. La evolución de los casos de la zona de salud de Salburua se asemeja a la de sus vecinos del noroeste. Ayer fue el barrio en el que más subió la tasa de incidencia de la Covid-19, con 459 afectados por 100.000 habitantes y fue la más alta de toda la ciudad a falta de conocerse los resultados de las PCR de Sansomendi. En este último barrio, Osakidetza decidió ofrecer test gratuitos a más de 6.000 personas de entre 17 y 60 años de edad el jueves, cuando se rozó la tasa de los 500 casos y eso suponía 48 positivos en

dos semanas. En Salburua en el mismo periodo se han confirmado 75. Como ocurre a nivel general son los jóvenes y las personas de entre 40 y 50 años los más afectados.

Igual que ya ocurrió con la primera oleada de esta pandemia, agudizada en entre los meses de marzo y mayo, el patógeno se expande más en unos barrios que en otros. Y varía por semanas. En el día más aciago de esa extraña primavera, el 29 de marzo, cuando había 374 alaveses ingresados en los hospitales de Vitoria con síntomas graves de la Covid-19, 41 de ellos en las UCI, Sansomendi y El Pilar superaban la tasa de 1.000 casos por 100.000 ha-

bitantes. San Martín, con sus residencias de ancianos y con una incidencia de 918 casos por 100.000 residentes era el tercero más golpeado.

Siete en UCI

La capacidad de hacer PCR ahora y de detectar asintomáticos es muy diferente a la de entonces. La situación de los hospitales, con 55 pacientes en planta y 7 en la UCI de Txagorritxu, también. Pero el plan vasco de vigilancia y control de esta pandemia tiene como prioridad atajar cuanto antes una transmisión descontrolada como la que se vivió en la primera ola y que puso al sistema sanitario al borde del colap-

INCIDENCIA EN LAS CAPITALES

Tasa acumulada por 14 días y 100.000 habitantes

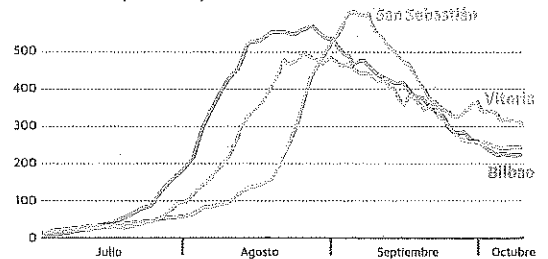


GRÁFICO G.M.

so. Eso supone nuevas medidas de seguridad y confinamientos selectivos si es necesario. Y los

cribados masivos son una manera de saber con más exactitud la situación de barrios como San-

La 'segunda ola' ya suma veinte muertos en las residencias

A. CARAZO

En siete meses han muerto 160 usuarios de residencias para mayores de Álava como consecuencia de los efectos del Covid-19.

La pasada primavera fueron 140 y en esta 'segunda ola' ya se han registrado veinte. El último, una persona que estaba inscrita en Florida Etxea, una vivienda comunitaria privada situada en el

centro de Vitoria. El dato preocupa a las autoridades sanitarias que, sin embargo, subrayan que el patógeno está actuando de una forma muy distinta a la pasada crisis sanitaria.

Los responsables de la Diputación se agarran a las noticias sobre recuperaciones. En el último recuento se notificó que los resultados de los análisis de once usuarios de los geriátricos son

negativos después de superar la enfermedad. Cinco de ellos viven en el centro Orobide (Zuia), cuatro en el Colisée Miñano de este mismo concejo y los dos restantes en la residencia Nuestra Señora de Okon (Bernedo).

Un total de 93 personas que viven en residencias se han recuperado de la enfermedad, en muchos casos sin sufrir consecuencias por ser asintomáticos.