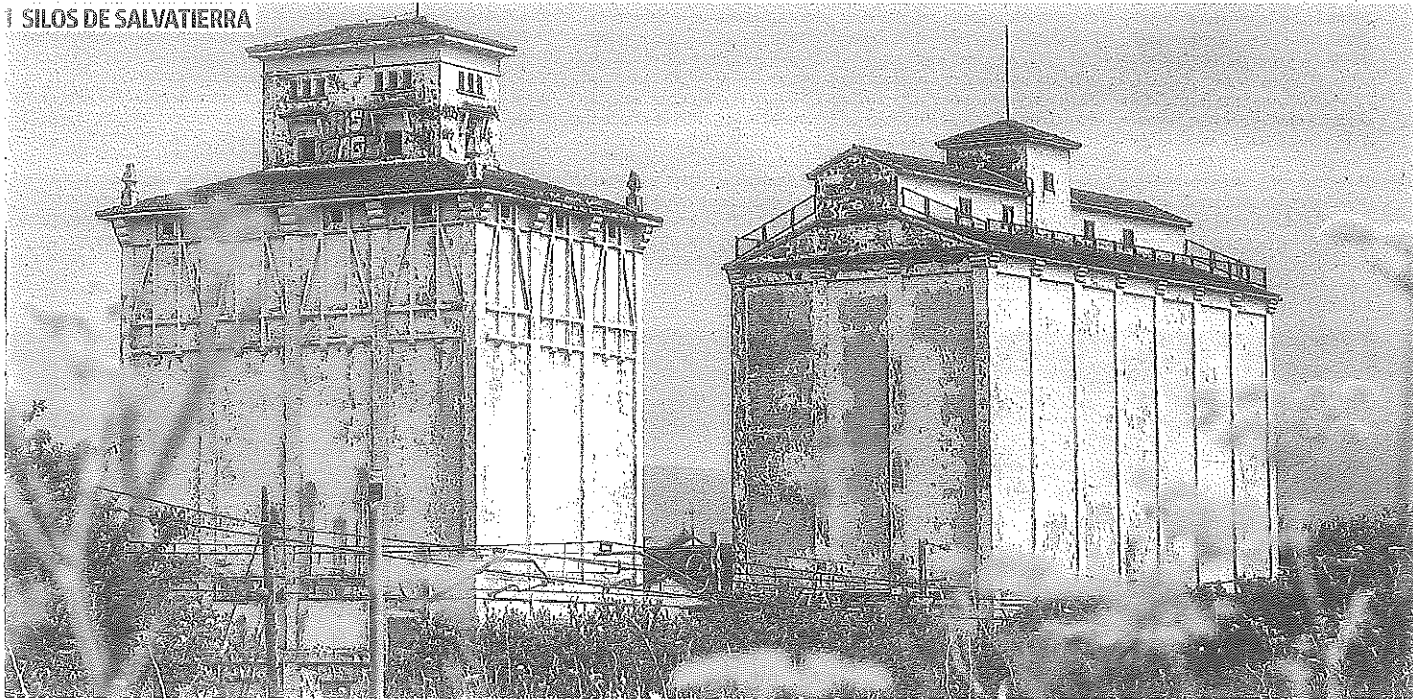


1 SILOS DE SALVATIERRA



Los silos de Salvatierra son los que mayor valor patrimonial tienen por su estilo historicista con falsos entramados de madera. FOTOS: BLANCA CASTILLO

El declive de las catedrales del campo

De los nueve silos de Álava, tres han sido demolidos, otros cinco están abandonados y solo el de Oion tiene uso como almacén municipal

JESÚS NICOLÁS

VITORIA. Quién haya atravesado Castilla, en coche se habrá detenido a ver la silueta de los pueblos de la meseta. A menudo las cumbres de estos 'skylines' rurales son campanarios y otras veces son silos. Estos colosos de hormigón fueron pensados para sacar de la hambruna a los españoles en plena posguerra. El trigo fue un monopolio del Estado hasta la entrada del país en la Comunidad Económica Europea en 1986. Desde entonces, cientos de estas 'catedrales del siglo XX' languidecen entre el olvido y el abandono institucional.

Euskadi no es una de las comunidades que más unidades ha tenido. Figura en la octava posición a nivel nacional y ha contado con nueve silos y ocho graneros, todos ellos en Álava. Estos edificios cayeron en manos del Gobierno vasco y en su mayoría fueron traspasados a los ayuntamientos pero, dada su escasa utilidad y sus elevados costes de mantenimiento, muchos han optado por ir deshaciéndose de ellos. De los nueve silos que había apenas quedan cinco en pie. El resto fueron reducidos a escombros.

Vitoria

Un silo en el Anillo Verde

En la capital, el único superviviente es el ubicado cerca del parque de Olárizu, aunque se encuentra abandonado. El que estaba en la granja de Arkaute ha desaparecido.

Pobes (Ribera Alta)

Amenaza de expropiación

El silo y el granero de Pobes podría tener sus días contados. Situados junto a la autopista, los cooperativistas a los que tiene arrendado el granero el Ayuntamiento han sido ya comunicados de la apertura de un expediente de expropiación. La Diputación pretende hacer obras en la carretera. Hace un año que el Consistorio de Ribera Alta lo rehabilitó, tapando las goteras de la cubierta y limpiando y desratizando el

LOS SILOS DE ÁLAVA

1 Salvatierra. El primero fue construido en 1951 y tiene una capacidad de 950 toneladas, el segundo se erigió en 1968 con más del doble de capacidad, 2.800.

2 Pobes. Mientras el silo de 1965 y de 1.400 toneladas permanece en desuso, el granero adyacente está arrendado por el Ayuntamiento a una cooperativa. El Gobierno vasco quiere expropiar ambos y demolerlos.

3 Ribabellosa. De 1967, puede albergar hasta 2.300 toneladas de cereal. Estuvo arrendado a unos agricultores recién jubilados. El Ayuntamiento de Ribera Baja lo ha puesto en venta ante la falta de recursos para reconvertirlo.

4 Olárizu. Erigido en 1952, tiene 1.950 toneladas de capacidad y se trata del último silo superviviente de Vitoria, después de caer el que había en Arkaute.

5 Oion. Construido en 1964 y con 1.800 toneladas de capacidad, estuvo en funcionamiento hasta los 80. El Consistorio lo adquirió y usa las naves como almacén. Hay un proyecto para convertir el silo en un rocódromo.

Desaparecidos Arkaute no es el único silo perdido. Sobre el solar donde se ubicaba el silo y granero de Zambrana se está construyendo vivienda pública. En Espejo, tras demolerlo, la parcela fue vendida a una cooperativa agrícola.

complejo. «El futuro del silo es impredecible. Está en una ubicación comprometida, junto al río Bayas, en zona inundable. Tenemos intención de conservarlo, pero ahora toca esperar», señala el alcalde, Javier Gallego. Mientras, los agricultores ya están preparando su salida.

Ribabellosa (Ribera Baja)

Sin inquilino y en venta

El silo, ubicado en el límite con Castilla y León, «estaba cedido a una empresa cerealística pero sus dueños se han jubilado», comenta la alcaldesa, Miren Santamaría. En este sentido, lamenta que acometer cualquier tipo de actuación es muy costoso por la antigüedad del edificio. Y aunque han sopesado darle un uso cultural, es «inviabile», de modo que intentarán venderlo.

Almacén o espacio de 'coworking', las alternativas a los graneros

J. NICOLÁS

VITORIA. Dentro de la Red Nacional de silos y graneros, en Álava los graneros Elciego y Laguardia ya han sido víctimas de la piqueta, mientras que a los de Campezo, Peñacerrada y Bernedo les espera una nueva vida. Tras cuarenta décadas de abandono, en

2016 Campezo compró al Gobierno vasco el inmueble. Lejos de su pasado como depósito de cereal, hoy luce como un nuevo edificio que hace de archivo, almacén y como espacio de 'coworking'. «Queremos que sirva de espacio de trabajo para emprendedores», señala la alcaldesa, Ibernalo Basterra.

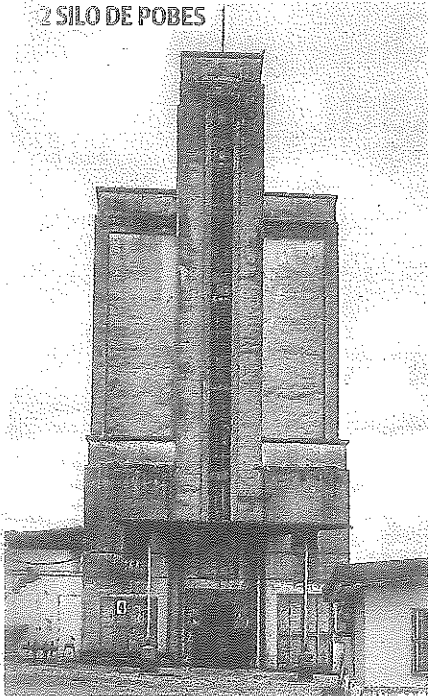
En Bernedo sucedió algo muy similar. Tras décadas en desuso, empezó a funcionar como almacén municipal. Hace un par de meses el Ayuntamiento realizó una rehabilitación de la cubierta y lo pintó. Lo mismo sucedió en Peñacerrada, donde hace cuatro años rehabilitaron el granero, que se dividió en pequeños almacenes que alquiló a vecinos y empresas del pueblo.

Por el contrario, el de Laguardia tuvo una existencia muy corta. «Ya hace más de 50 años que desapareció, ni lo recuerdo»,

cuenta el alcalde, Lucio Castañeda. El granero fue demolido para ubicar un cuartel de la Guardia Civil. Desaparecido también el cuartel, se proyectaron viviendas, pero la falta de financiación ha relegado este proyecto en un cajón. Mientras, el solar es utilizado como parking.

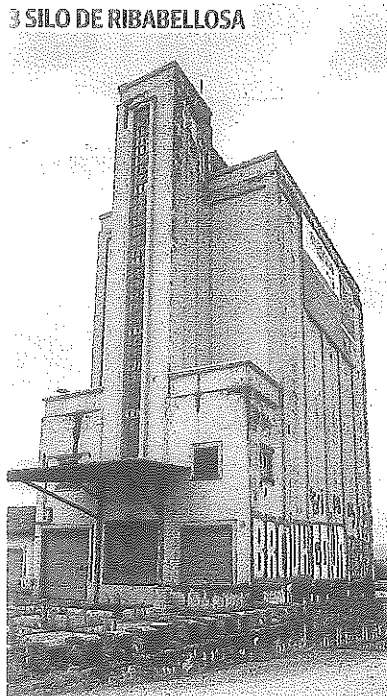
Otro regidor que tampoco recuerda el granero de su pueblo es Luis Aldazabal, en Elciego. Hace ya más de veinte años que desapareció y el solar que lo ocupaba es hoy en día la Plaza de la Música.

2 SILO DE POBES



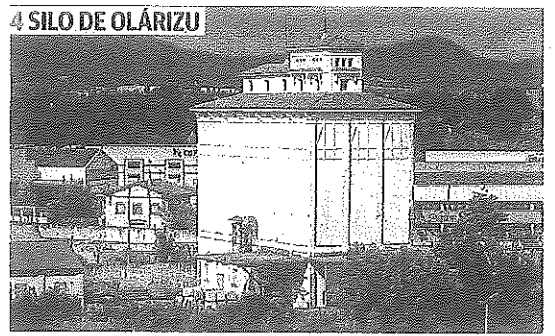
El Gobierno vasco ha iniciado su expropiación.

3 SILO DE RIBABELLOSA



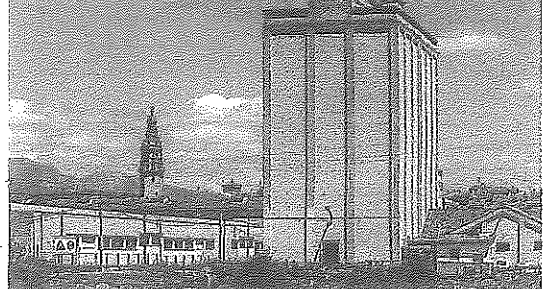
El Ayuntamiento de Ribera Baja lo ha puesto en venta.

4 SILO DE OLÁRIZU



Próximo al Anillo Verde, es la única unidad que queda en Vitoria.

5 SILO DE OION



Funciona como almacén municipal y se pensó en pintar en él un mural.

Salvatierra

Los gigantes de la Llanada

Los dos silos con mayor valor histórico son los de Salvatierra. El primero data de 1951 y tiene una capacidad para 950 toneladas, el segundo se levantó en 1968 y puede albergar 2.800 toneladas. Ambos se alzan abandonados junto a la estación del ferrocarril, conservan la vivienda del operario de la báscula y, al ser de los

primeros, tienen un estilo historicista apreciable en falsos entramados de madera.

Oion

Un almacén con futuro

El Ayuntamiento riojanoalavés compró el silo al Gobierno vasco hace cuatro años. Este edificio consta del silo como tal, que continúa en desuso, y las naves adyacentes, que son empleadas

como almacenes municipales. «Se ha pensado en pintar un mural con motivos agrícolas», cuenta el alcalde, Eduardo Terroba. Pero la pandemia paralizó este proyecto y también otro que consistía en convertir el silo en un rocódromo. Pese a todo, por el momento la demolición de este inmueble no es una opción porque, como asume el regidor, también es muy «costosa».

Zambrana, Alegria y Espejo Reducidos a escombros

Zambrana llegó a un acuerdo con el Gobierno vasco que accedió a financiar el 100% de los costes de la demolición del granero y el silo. «Había riesgo de ocupación, muchos jóvenes además se subían al ático. Con la altura que tiene, era un peligro», recuerda el alcalde, Aitor Abecia. El primero en caer fue el granero en 2005.

Hoy el solar donde estaba lo ocupa una promoción de viviendas públicas. En el caso de Alegria, el silo estaba abandonado debido a las «importantes filtraciones» en su cubierta, tal como detallaba el informe para su derribo en 1998. Para acometerlo, el Ayuntamiento tuvo que solicitar ayudas. Por último, en Espejo el Consistorio decidió demolerlo y vender el solar a una cooperativa.

TODO VENTAJAS

SUSCRÍBETE A EL CORREO

Hasta un 15% de descuento sobre el precio de portada

Todas las ventajas del Club del Suscriptor

Cine / Teatro / Museos con descuento

Sorteos de entradas y actividades exclusivas

Promociones del periódico con hasta un 25% de descuento

Acceso gratis a El Correo on+ y El Correo en Kiosko y Más*

Regalo a elegir entre un reloj smartwatch con GPS
o una batería de cocina*

www.elcorreo.com/suscripciones

Bizkaia: 946 620 044 - Alava: 945 569 017

De lunes a viernes de 7.30 a 14 h. y de 15 a 17 h. Fines de semana y festivos de 9 a 11 h.

*Consultar condiciones.

