

# El colegio San Prudencio se aplica 'codo con pata'

DANA, UNA BORDER COLLIE "SUPERTRANQUILA", HA EMPEZADO ESTE CURSO A IMPARTIR TERAPIA CANINA A 16 ESTUDIANTES DE ESTE CENTRO DE VITORIA

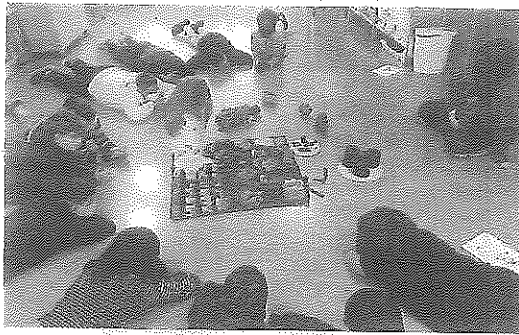
Un reportaje de Agurtzane Salazar

El colegio San Prudencio de Vitoria ha fichado este curso escolar a una 'profe' nueva. Se llama Dana y los estudiantes a los que da clase desde septiembre están encantados con esta *border collie*, "una perrita supertranquila, que transmite mucha calma", de la empresa Codo con pata, encargada de terapia canina que imparte junto a su adiestradora Zuriñe, monitora, a su vez, de esta actividad dirigida al alumnado con necesidades educativas específicas de este centro (cinco son de Educación Primaria y II de Secundaria).

Cada 15 días, acude para realizar una sesión de 60 minutos en la que se trabajan contenidos académicos como sumas, restas o lectoescritura y otros aspectos como el control de los ratos de espera, expresión de emociones, empatía o la relajación. En resumen, una manera distinta y muy efectiva de aprender desde el aspecto emocional, según destacan en el colegio San Prudencio.

**COORDINACIÓN** "Son el equipo docente y la monitora los que planean lo que se va a hacer y dependen de lo que se quiera trabajar, hacen unas actividades u otras. Es un proyecto piloto que está teniendo un impacto muy positivo en nuestros alumnos y alumnas. Está siendo todo un éxito", destaca Marietta Corcuera, responsable del proyecto de Secundaria, quien recuerda que el objetivo es beneficiarse de los múltiples beneficios que tienen este tipo de terapias caninas, ya que "como profesorado damos mucha importancia al estado emocional de los alumnos y alumnas y queremos que aumente su autoestima, mejore su estado de ánimo y se estimule su mente".

Así, en las primeras sesiones, la monitora Zuriñe ha hecho mucho hincapié en el respeto de normas, "ya que es primordial para una bu-



Terapia canina con Dana en el colegio San Prudencio. Foto: Codiida

na convivencia en el aula (levantar la mano para hablar, escuchar a los demás cuando están hablando, no gritar, etc.).

Después, han trabajado los sentidos comprobando, por ejemplo,

cuáles tienen más desarrollados los perros y en qué se diferencian los de los humanos. "¡Hemos aprendido un montón de curiosidades! El alumnado ha realizado tareas de investigación en libros y también ha jugado con Dana haciéndole usar sus diferentes sentidos. Por medio de los juegos, también aprendemos mucho; hacemos ejercicios de cálculo, leemos, escribimos, trabajamos la psicomotricidad, etcétera. Además, al empezar y finalizar cada sesión dedicamos un ratito a hacer una pequeña relación", añade.

Respecto a si ya han notado algún resultado, Corcuera cree que es pronto para ello, "pero lo más importante es que todo el alumnado acude muy animado y contento al encuentro quincenal con Dana y que incluso a los que más les costaba acercarse y tocarla, están haciendo grandes avances". No en vano, los participantes están muy contentos, "cuando los miércoles saben que va a venir Dana y Zuriñe, se alteran un montón. ¡Están felices y lo viven con mucha intensidad!". Por ello, en este colegio tiene claro que si la experiencia es satisfactoria, repetirán. ☺

## El Post-it

• **Terapia canina.** El colegio San Prudencio de Vitoria ha empezado a dar desde curso escolar terapia canina con Zuriñe (monitora y adiestradora) y Dana, una 'border collie', muy tranquila, de Codo con pata.

• **Alumnado.** La dan a 16 estudiantes con necesidades educativas específicas. Cinco de ellos son de Primaria y II de ESO.

• **Contenido.** Se trabajan contenidos como sumas, restas o lectoescritura y control de los ratos de espera, expresión de emociones, empatía o la relajación.

# Nociones de aceite alavés para alumnos de hostelería

Los estudiantes pudieron conocer de primera mano dos trujales y visitaron una bodega en Rioja Alavesa

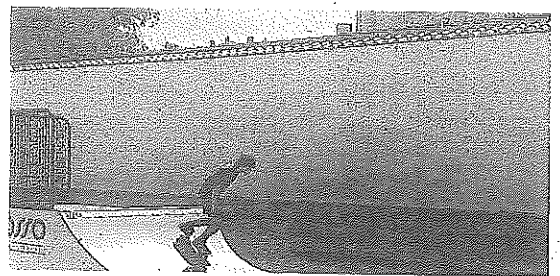
En otro orden de cosas, COAG, coordinadora agraria estatal a la que pertenece UAGA, ha solicitado al Ministerio de Agricultura la incorporación de ayudas para nuevas inversiones en explotaciones vitícolas en el Plan Estratégico de la PAC.

VITORIA - Representantes de las escuelas de hostelería del País Vasco han participado en una jornada organizada por la Fundación Hazi y la Asociación Profesional del Olivo y el Aceite de Rioja Alavesa (Aprora) para conocer en profundidad este producto.

Coordinados por Jorge Martínez, gerente de Aprora, los representantes de las escuelas procedentes de Bilbao, Donostia y Vitoria se reunieron en primer lugar en el trujal municipal de Lantzlego, el único de esas características que hay en el País Vasco y aún en funcionamiento. Desde allí se trasladaron a un olivar para conocer las técnicas de cultivo y ordeño y posteriormente a Oion, para conocer el funcionamiento del Trujal Almazara, dotado de los medios más modernos para la extracción del aceite, pero conservando siempre los procedimientos más artesanales. Para finalizar, se desplazaron a Bodegas Ondalan, donde participaron en una cata comentada con aceite de oliva virgen extra Eusko Label y compartieron una comida trujalera tradicional.

En concreto, se quiere facilitar las inversiones incluyendo esta medida dentro de la llamada Intervención Sectorial del Vino (ISV), que es como pasará a llamarse el actual Pasve (Programa de Apoyo al sector vitivinícola) y que forma parte de ese Plan Estratégico que está en elaboración para cumplir las exigencias marcadas desde Europa: Pacto Verde Europeo, mejora del cambio climático, aumento de la biodiversidad, etc.

De esta manera, los viticultores reclaman apoyo en el nuevo plan de inversiones destinadas a mejoras en la innovación, viticultura de precisión y digitalización de sus explotaciones, tales como la teledetección, la incorporación de sensores y estaciones meteorológicas, aplicaciones digitales, equipos de dosificación de fitosanitarios y abonos inteligentes, etc. También reclaman ayudas para la implantación de energías renovables, la instalación de mallas antigranizo o la introducción de medidas de prevención de daños de fauna silvestre, que se ha visto incrementada en los últimos años. - Pablo José Pérez



**AGURAIN AMPLIA SU SKATE PARK.** Poco más de un año después de inaugurarse en Aguirain el skate park, el Ayuntamiento ha llevado a cabo nuevos trabajos de ampliación de dicha instalación, una de las más demandadas por los más jóvenes del municipio. La nueva actuación dota al skate park de 15 nuevos módulos, que una vez montados reportan 7 nuevos elementos al circuito, que se unen a los 12 módulos anteriores. Foto: E.S.P.



# BLACK FRIDAY

DEL 15 AL 30 DE NOVIEMBRE

mesas y sillas de cocina · colchones · canapes abatibles

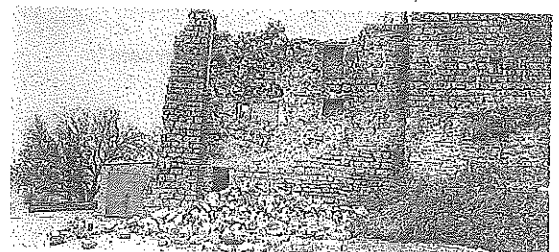
J.M. - La Paloma, 10 (esq. Prudencio M. Berastegui)  
junto al parking del Museo Artium - Vitoria-Gasteiz

hasta

# 60%

descuento

Grupo Muebles EUROCONFORT



**DERRUMBE EN LABRAZA.** Una parte de la muralla de Labraza colapsó ayer, como se venían temiendo en la localidad. Los bomberos de la UCEIS de Laguardia acordonaron la zona y esta mañana será visitada por los bomberos y técnicos de Patrimonio para valorar los daños. Foto: P.J.P.