

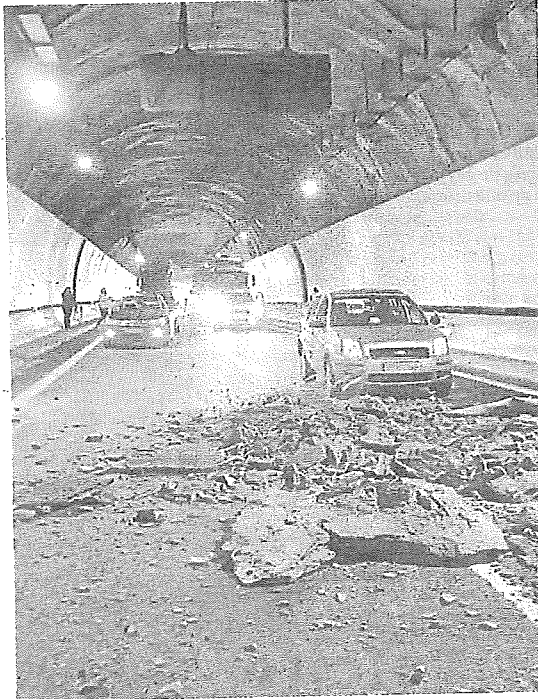
Un desprendimiento en un túnel corta tres horas la AP-1 en Bergara dirección Vitoria

El tráfico por la principal arteria entre la capital alavesa y San Sebastián se desvía por un bypass. El incidente causa tres heridos tras chocar varios vehículos

SERGIO CARRACEDO

VITORIA. El tráfico de la AP-1 en sentido Vitoria permaneció ayer unas tres horas cortado, desde las 15.30, por el derrumbe de una parte del techo del túnel de Lesarri, a la altura de Bergara. A consecuencia del desprendimiento de cascotes, tres vehículos chocaron por alcance provocando heridas de carácter leve en otras tantas personas, de las que tuvieron que ser atendidas. El cierre de este vial provocó importantes retenciones en los vehículos que circulaban en dirección a la capital alavesa. Unos atascos que se fueron disipando en cuanto la Ertzaintza pudo abrir un 'bypass' en esta misma autopista. Desvió la circulación a uno de los carriles en sentido contrario, a través del túnel de Maltzaga, con lo que ahora los coches se desplazan en un carril en cada sentido. Esta es la solución provisional que permanecerá hasta el lunes, cuando está prevista la reapertura completa de la calzada.

Alrededor de las tres y media de la tarde, los conductores que circulaban por el interior del túnel de Lesarri vieron sorprendidos cómo del techo de la infraestructura comenzaban a caer algunos cascotes sobre el asfalto. Y algunos no precisamente pequeños. Por suerte, los de mayor tamaño no impactaron sobre ningún vehículo, pero sí obligaron al conductor del primer coche a tener que frenar bruscamente su marcha, provocando una colisión por alcance de tres vehículos que dejó como resultado tres heridos leves por



Así quedó el interior del túnel tras el desprendimiento. REDES SOCIALES

LAS CLAVES

DESPRENDIMIENTO

Los cascotes no impactaron en ningún coche, pero provocaron una pequeña colisión

CARRIL CERRADO

Debido a los trabajos de limpieza y reparación, el túnel estará cerrado hasta el lunes

contusiones que precisaron de asistencia sanitaria en el lugar.

Hasta la zona se acercaron agentes de la Ertzaintza que procedieron a cortar la circulación

en sentido Vitoria para evitar males mayores, lo que provocó importantes retenciones.

Quienes en ese momento se desplazaban en dirección a la capital alavesa tuvieron que salir de la autopista en Eibar para luego dirigirse hacia Bergara por la GI-627 y, finalmente, reincorporarse a la autopista en esta segunda localidad.

Mientras tanto, los técnicos de Bidegi se personaron en el túnel para empezar a inspeccionar el lugar y realizar una valoración de los daños. También comenzó a llegar a la zona la maquinaria necesaria para limpiar la carretera e iniciar los trabajos de reparación del desprendimiento.

Según informó la sociedad guipuzcoana de infraestructuras Bi-

degi, hasta que esos trabajos de limpieza y reparación del túnel finalicen, en principio este próximo lunes, el tráfico será redirigido por un 'bypass' en el túnel contiguo en dirección Maltzaga, con un carril habilitado para ambos sentidos.

Es de esperar por tanto que a lo largo del día de hoy como durante todo el fin de semana la circulación por la zona se vea afectada por el cierre del túnel, por lo que en la medida de lo posible se recomienda utilizar itinerarios alternativos.

Otro derrumbe en 2014

Este suceso en el túnel de Lesarri no es algo nuevo precisamente, ya que esta infraestructura se vio afectada por un suceso similar hace ocho años, cuando un desprendimiento de tierra provocó la caída de unos cinco metros de la estructura que recubre el paso subterráneo sin que el material desprendido alcanzara entonces a ningún vehículo, por lo que no hubo que lamentar heridos.

La Ertzaintza, como hizo ayer, habilitó un 'bypass' en el otro ramal de la AP-1, el que discurre en sentido a Eibar, para facilitar el paso en las dos direcciones y evitar así el túnel de Lesarri.

Desgraciadamente estos derrumbamientos en túneles son más habituales de lo que se piensa. Así entre los más recientes, en 2019 el viento provocó el desprendimiento de la tela asfáltica del techo del túnel de Eugi, situado en la carretera N-138. Dicho suceso se produjo solamente en uno de los lados del túnel, por lo que solo fue necesario el cierre de uno de los carriles.

Un año antes la caída de un fragmento de la cubierta del túnel de Belabieta, mientras se realizaban los trabajos de reparación del desprendimiento producido días antes, obligó a cortar la circulación en la A-15, en sentido Pamplona.

Una veintena de carreras de la UPV ofrecen un empleo inmediato

M. BERMÚDEZ

Una veintena de carreras de la UPV/EHU ofrecen prácticamente el pleno empleo a los alumnos que obtienen el título. Así lo anunció ayer la universidad pública, que en su último consejo social ha analizado el porcentaje de ocupación de sus carreras y los salarios de sus titulados. En la última edición analizada, correspondiente a la promoción de grado 2018, que lleva tres años en el mercado laboral, destaca que las mayores tasas de ocupación corresponden a Ingeniería en Tecnologías de Telecomunicación, Medicina, Odontología, Ingeniería Eléctrica y ADE + Ingeniería en Técnicas Industriales, todas ellas con un 100%. Le sigue Farmacia con un 99%, Enfermería con un 98%, Bioquímica y Biología Molecular, Grado de Ingeniería Electrónica Industrial y Automática, La tasa de paro tres años después de terminar los estudios es del 12,7%, frente al 13% de la promoción anterior y la tasa de empleo es del 79%, dos puntos menos que la de 2017.

MEJORES CARRERAS

► 100% de ocupación. Telecomunicación, Medicina, Odontología, Ingeniería eléctrica y ADE+Técnico industrial.

► 99%. Farmacia.

► 98%. Enfermería y Liderazgo emprendedor.

► 95%. Bioquímica y Biología Molecular; Ingeniería Electrónica Industrial y Automática, Filología Inglesa, Tecno Alimentos, Nutrición y Dietética.

► 94%. Ingeniería Informática, Derecho Económico, Traducción y ADE+Derecho.

► 91%. ADE.

EN BREVE

ARETXABALETA

Calmado de tráfico en Félix González Petite

La calle Félix González Petite, paralela a Zumabide y ubicada en el Sur de Vitoria, acaba de estrenar una serie de modificaciones para calmar el tráfico. La principal medida ha consistido en el pintado

de varias 'chicane' en las líneas de aparcamiento que fuerzan a los vehículos a realizar un giro y aminorar la marcha. En estos elementos se han colocado jardineras y pivotes. En la misma travesía, ubicada en Aretxabaleta, se ha incorporado un Stop en el cruce con la calle San Millán, mientras la rotonda con Iruraiz-Gauna ha pasado de dos carriles a uno.



Se han pintado varias 'chicane' junto con pivotes y jardineras. J. ANDRADE

LABRAZA

Cree «incongruente» el parque edílico

La Junta Administrativa de Labraza cree «incongruente» el parque edílico proyectado para su pueblo porque se alzaría en unos terrenos catalogados de no urbanizables y de especial protección. Crítica también que les hayan denegado la licencia de equipamiento para autoconsumo y se conceda para aerogeneradores.