



El puente de la autovía de Llodio es uno de los puntos más ruidosos de la red de carreteras alavesa. s. ESPINOSA

El plan contra el ruido del tráfico por Llodio y Oion se demora hasta 2024

La Diputación trabaja ahora en las protecciones de Sarria y Ametzaga, correspondientes a la estrategia de 2018

MARTA PECEÑA

LLODIO. Los vecinos del barrio llo-diano de Goikoetxe y de la localidad riojana alavesa de Oion tendrán que esperar hasta 2024, por lo menos, para conocer las soluciones que propone la Diputación para mitigar el ruido en sus calles, según ha admitido esta semana el diputado de Movilidad, Carlos Ibarlucea, en las Juntas Generales. «Se van a estudiar en el siguiente plan. Ya hemos enviado al Ministerio los mapas estratégicos de ruido. Habrá un plazo de exposición pública, alegaciones y elaboraremos el proyecto de acción correspondiente a la cuarta fase, cuya aprobación se prevé para 2024», adelantó el diputado socialista. Se trata de zonas señaladas en rojo en el último mapa de ruido de las carre-

ras alavesas, que se conoció en febrero.

Pero la fecha de 2024 es orientativa, las soluciones se aplicarán más tarde. La Diputación está terminando ahora de implantar las medidas del plan anterior, de 2018, en Sarria y Ametzaga, donde acaban de terminar las obras para colocar pantallas acústicas. Y también se están redactando los proyectos de construcción de las protecciones de Ariñez y Aranziz. Hasta 2024 no se evaluarán las medidas que habrá que adoptar con los nuevos datos.

En Llodio, cerca de 300 personas están afectadas por altos niveles de ruido durante todo el día en la A-3638. Se trata de un ramal que enlaza la circunvalación con el casco urbano y desemboca en la rotonda de Eroski. Tiene un recorrido de algo más de me-

Ambas localidades soportan el paso de más de 7.300 coches a diario por su casco urbano

tro kilómetro por el casco urbano.

En Oion, la cifra de personas afectadas es similar, aunque están distribuidas a lo largo de un recorrido más amplio, de cerca de dos kilómetros, el que hace la travesía que cruza el municipio. En ambas localidades el índice de tráfico diario es similar. Mientras Goikoetxe soporta un flujo de 7.421 vehículos, con un 8% de ellos pesados, en Oion son 7.315, los que se contabilizaron en 2021 con el mismo porcentaje de camiones.

Con todo, los llo-dianos que más sufren por el ruido no están junto a la carretera, sino al lado de las vías. La línea férrea traza una trinchera que atraviesa todo el casco urbano con más de cuatro kilómetros de largo por los que pasan a diario 144 trenes, algunos de ellos de mercancías, durante la noche. Es un tráfico que ocasiona molestias a los residentes en las calles Zubiko Kurajo, Maestro Elorza y José Matía, donde la densidad de población es muy alta.

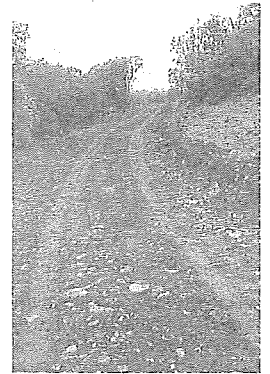
Malestar en Etxabarri con la Diputación por hacer una pista en su monte

La institución alega que es un cortafuegos para un simulacro de los Bomberos y dice que hablará con los vecinos

ROSA CANCHO

VITORIA. La presencia de un bulldozer en las inmediaciones del centro comercial de Etxabarri-Ibiña puso en alerta el pasado sábado a los vecinos de este pequeño concejo de Zigoitia. La máquina abría una pista en mitad de un monte de utilidad pública del que es propietaria la junta administrativa que no había sido avisada de nada. Por tanto, nadie había dado autorización para los trabajos. Preocupados por el daño que esta actividad había causado en una extensa área verde «muy frágil» con una «cubierta vegetal de muy poco espesor», los vecinos preguntaron el lunes a la empresa responsable de quién era la idea de abrir ahí una pista. «Nos contesta que los trabajos los ha encargado la Diputación Foral de Álava sin consultar ni comunicar al propietario del monte», señalan miembros de la junta administrativa, que piden la inmediata restauración de los daños ocasionados. Aseguran que se han derribado algunas encinas.

Portavoces del servicio foral de Montes minimizaron ayer a EL CORREO los supuestos daños. Según indicaron, la pista es «un cortafuegos» pensado para prevenir la expansión de



Detalle de la pista. EL CORREO

Según el pueblo, el paso se ha hecho sin permiso y durante los trabajos se han derribado encinas

las llamas y facilitar a los Bomberos una serie de prácticas que van a realizar en esta zona. «El pasado año hubo un incendio en la zona que se aproximó mucho a las casas y este los Bomberos han decidido hacer un simulacro, pero en una pieza que es foral».

Los responsables forales han invitado a los representantes de la junta a una reunión la próxima semana para analizar lo sucedido. «Si hay que hacer algún tipo de restauración, se hará, pero no había otra intención que la de hacer un cortafuegos», agregaron los mismos medios.

Elciego estrena el humedal de La Mezana, un refugio para la fauna autóctona

M. P.

ELCIEGO. Elciego cuenta con una nueva zona húmeda junto al río Ebro, la balsa de La Mezana, que se ha recuperado en las últimas semanas para ofrecer refugio a la fauna autóctona. La balsa se ha excavado con forma irregular aprovechando un antiguo brazo del río que en momentos de crecida «quedaba aislada y desprotegida, una situación que ha provocado el deterioro del ecosistema con el paso de tiempo», señalaron ayer represen-

tantes de la Confederación Hidrográfica del Norte, de la Diputación alavesa y del Ayuntamiento de Elciego que han colaborado en la recuperación. La nueva balsa podría quedar totalmente sumergida en épocas de crecida porque su nivel está por debajo del lecho del río, pero su forma irregular le asegura además un nivel mínimo de agua durante todo el año, señaló la Confederación, que ha hecho la obra.

«El nuevo proyecto ha convertido la antigua zona de chopos de producción en un humedal con especies autóctonas al que se ha sumado la plantación de 200 especies arbóreas, también autóctonas, por parte de la Diputación», explicaron en la inauguración, que tuvo lugar ayer con motivo del Día Mundial del Agua. La inversión ha ascendido a 48.000 euros.

El PP reclama «servicios básicos» en la zona rural, como sanidad y transporte

M. PECEÑA

VITORIA. «El abandono al que la Diputación somete a la zona rural deriva en una grave carencia de servicios básicos que afectan al ámbito sanitario, de empleo o de movilidad» explicó ayer la secretaria general del PP en Álava, Ana

Salazar. Señaló las dificultades para acceder a la sanidad con «recorridos de hasta 20 kilómetros para adquirir medicamentos». La procuradora lamentó que no se hayan atendido sus aportaciones para poner dispensarios en los centros de salud o dotar de una unidad móvil de mamogra-

fías a los pueblos que evite desplazamientos.

«El transporte es otra de las cuestiones pendientes. Para los mayores de 16 años es una necesidad y clave para evitar que decidan irse a la ciudad por no poder contar con un transporte de calidad para asistir a sus centros educativos». Tampoco hay servicios bancarios ni el autobús itinerante de hace unos años. Salazar reclamó además «ayudas para que los vendedores ambulantes puedan hacer frente a los gastos ya que muchos están dejando de dar el servicio».