

Noticias de Álava

Diario 18

18 AÑOS URTE

THOMPSON, AL MUNDIAL CON ITALIA

VIAJARÁ A BRINDISI PARA CERRAR LOS PAPELES //P38



ÁLAVA PODRÁ UBICAR PARQUES EÓLICOS Y SOLARES EN 42 LUGARES

● El Plan Territorial Sectorial de Energías Renovables define las ubicaciones potenciales y las que están prohibidas ● El documento abre la posibilidad a su instalación en 30 municipios del territorio

INFORMACIÓN EN PÁGINAS 6-7

EL PILAR CELEBRA SU 60 ANIVERSARIO

LOS ACTOS TENDRÁN SU COLOFÓN EN OCTUBRE //P10

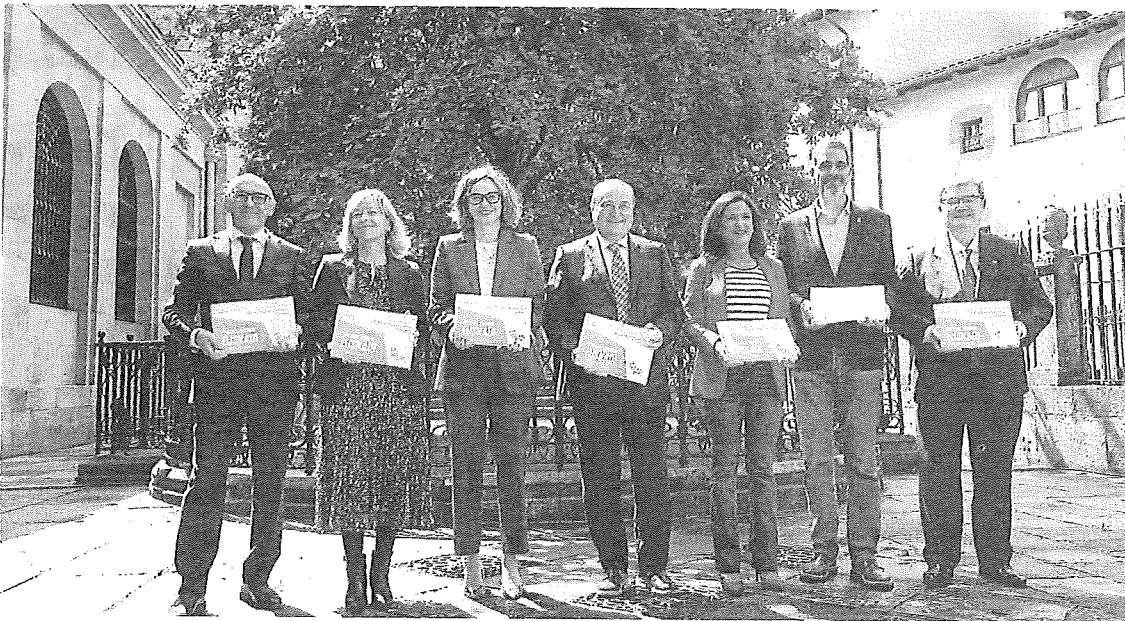
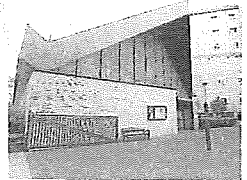


26 MILLONES PARA EL SAD RURAL

EL IFBS APRUEBA EL EXPEDIENTE DE CONTRATACIÓN //P12

INTENTAN QUEMAR LA ENTRADA DE UNA IGLESIA

LA ERTZAINZA IDENTIFICA A UN GRUPO DE JÓVENES //P8



Ramiro González –primero por la izquierda– y Beatriz Artolazabal –tercera por la derecha–, ayer en Gernika junto a Andoni Ortuzar y al resto de candidatos jeltzales a diputados generales y a las alcaldías de Donostia y Bilbao. Foto: Pablo Viñas

El PNV plantea impulsar una fiscalidad que atraiga la inversión y facilite el acceso a la vivienda

LOS JELTZALES PRESENTAN SU PROGRAMA PARA EL 28-M REIVINDICANDO EL AUTOGOBIERNO

PÁGINAS 26-27

Sánchez defiende el ascenso de Espejo

Insiste en que no existe una condena contra él

PÁGINA 24

Lakua alegará en defensa de las cooperativas

PÁGINA 33

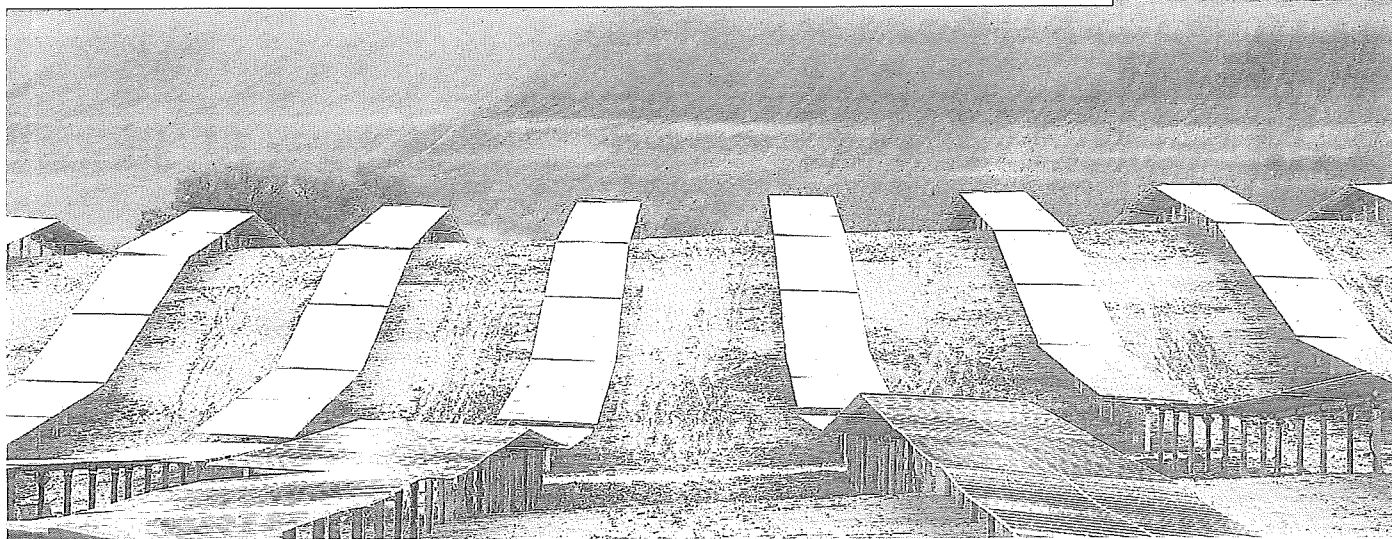
“La supervivencia de pacientes de cáncer mejora gracias a la inmunoterapia”

Francisco Borrego, jefe de Investigación de Inmunopatología en BioCruces

PÁGINA 22



Araba



Huerto solar Eldan, el más grande de Euskadi, que ocupa 55 hectáreas en el municipio alavés de Ribera Baja y que entró en funcionamiento en 2020. A la derecha molinos de viento.

Definidas las 42 ubicaciones en Álava para nuevos parques solares y eólicos

El documento de aprobación inicial del Plan Territorial Sectorial de Energías Renovables establece los lugares habilitados ● Abre la posibilidad a su instalación en 30 de los 51 municipios del territorio

✎ Jose Luis del Campo

VITORIA — La apuesta de Álava por las energías renovables ya conoce los 42 lugares donde podrán instalarse los futuros parques solares y huertos eólicos capaces de generar la electricidad sostenible que reemplaza a la obtenida por métodos tradicionales y de la que ahora se abastecen la mayoría de los hogares.

El Gobierno Vasco aprobó ayer inicialmente el Plan Territorial Sectorial (PTS) de las Energías Renovables en Euskadi en el que se determinan los 110 posibles emplazamientos de parques eólicos y fotovoltaicos. De ese centenar largo de

lugares de la geografía vasca en los que instalar molinos de viento o placas fotovoltaicas, el 38,18% corresponden a los 42 lugares diseminados por suelo alavés una vez que el plan sectorial considera apropiada su instalación salvando todo tipo de condicionantes y limitaciones.

19 PARQUES EÓLICOS Y 23 SOLARES Esos 42 emplazamientos están repartidos por 30 municipios de los 51 que tiene Álava y el desglose del farragoso texto del PTS desvelado ayer autoriza 23 huertos solares, mientras la posibilidad de colocar molinos de viento se concreta en 19 parques más en todo Álava.

La relación de los 19 parques eólicos se extiende por los municipios de Alegria, Añana, Aramaio, Arraia-Maeztu, Asparrena, Badaia, Barrundia, Bernedo, Elburgo, Ribera Alta, Iruñaiz-Gauna, Llodio, Legutio, Okondo, Peñacerrada, San Millán, Valdegovía, Vitoria y Oion.

Por lo que respecta a la energía fotovoltaica, los 23 emplazamientos en suelo alavés se reparten en la inmensa mayoría por la zona central del territorio en puntos como Amurrio, Ayala, Urkabustaiz, Zigoitia, Agurain, Alegria, Arratzua-Ubarandua, Asparrena, Barrundia, Elburgo, Iruña Oka, Iruñaiz-Gauna, San Millán, Vitoria, Arraia-Maeztu,

Bernedo, Campezo, Elvillar, Laguardia, Ribera Alta (con dos), Lantarón y Valdegovía como último lugar.

Las instalaciones eólicas y fotovoltaicas podrán ser de seis categorías diferentes. Las de gran escala de energía eólica serán las que cuenten con 5 o más aerogeneradores o con una potencia instalada igual o mayor a 30 megavatios. En cuanto a las de gran escala fotovoltaica, en el área de Álava central serán las que ocupen diez o más hectáreas o tengan una potencia instalada igual o superior a 5 megavatios (MW); y en el resto de áreas cuando ocupen cinco o más hectáreas o tengan una potencia instalada de 2,5 megavatios o por

encima de esa barrera.

Las instalaciones eólicas de mediana escala serán las que cuenten con más de 1 y menos de 5 aerogeneradores, con una potencia superior a 1 megavatio e inferior a 30.

Las medianas fotovoltaicas en Álava central con menos de 10 hectáreas y una potencia entre 1 y 5 megavatios, y en el resto de áreas con menos de 5 hectáreas y una potencia entre 1 y 2,5 MW. Además se definen las instalaciones de pequeña escala tanto de energía eólica como fotovoltaica, como las menores a las medianas.

La propuesta de PTS fija un índice de saturación máximo de 4,5 aereo-

La energía Codés llegará a Laguardia

LAGUARDIA — La administración del estado, a través de la Dirección General de Política Energética y Minas ha dictado dos resoluciones a favor de Desarrollos Renovables del Norte, SL concediendo la autorización administrativa para el parque eólico La Senda y el parque El Camino, ambos ubicados en la sierra de Codes, en las localidades de Azuelo, Aguilar de Codés, Aras y Viana, en la provincia de Navarra. También se planteaba la instalación de dos líneas subterráneas de 20 kilovatios que conectarán el par-

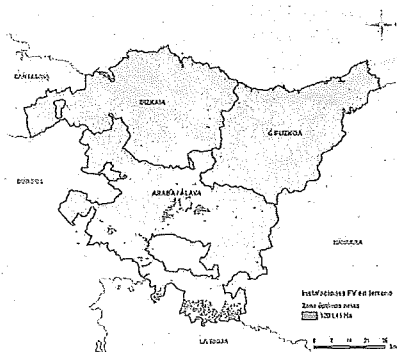
que eólico con la subestación elevadora SET Las Llanas de Codés.

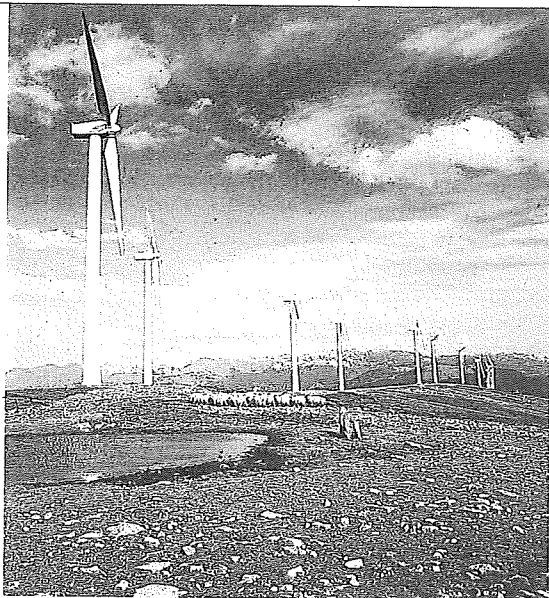
Como ya informaba DNA la pasada semana, el parque eólico La Senda, solicitó autorización en julio de 2021, para poder instalar dos aerogeneradores de 5,7 megavatios cada uno, en terrenos de los municipios de Azuelo, Aguilar de Codés, Aras y Viana, en la provincia de Navarra. También se planteaba la instalación de dos líneas subterráneas de 20 kilovatios que conectarán el par-

que eólico con la subestación elevadora SET Las Llanas de Codés.

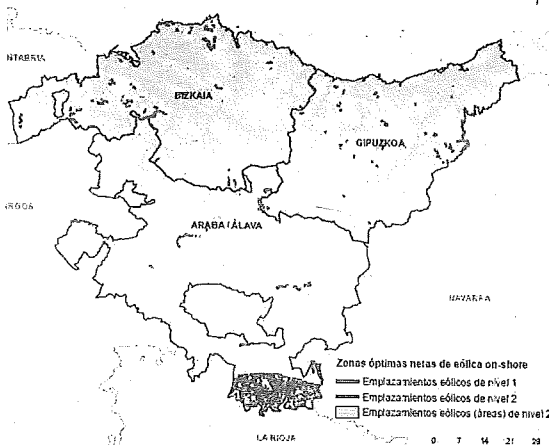
El segundo es el parque eólico El Camino, planteado en julio de 2021, que contará con cuatro aerogeneradores de 5,7 MW cada uno, en los mismos municipios que el anterior. Como medio de evacuación también se han proyectado dos líneas subterráneas de 20 kV que conectarán el parque eólico con la subestación elevadora SET Las Llanas de Codés 12/20/220 kV. — P. J. Pérez

Plano que determina zonas óptimas fotovoltaicas de Álava. Foto: Ceditda





to a pleno rendimiento. Foto: Efe / Archivo DNA



Plano que regula las zonas óptimas eólicas en Álava. Foto: Cedita

generadores por cada 100 hectáreas de suelo y establece los criterios de exclusión a la hora de delimitar las zonas donde se podrán establecer parques de renovables. Quedarán prohibidas estas instalaciones en los

parques y monumentos naturales, los biotipos protegidos, la Red Natura 2000, humedales catalogados, Camino de Santiago, paisaje cultural del vino, el viñedo de Rioja Alavesa o los embalses. ●

DOCUMENTO DE AVANCE DEL PTS

68 PARQUES EN BIZKAIA Y GIPUZKOA

●●● Ubicaciones. El detalla del Plan Territorial Sectorial fija para los tres territorios el total de 110 posibles emplazamientos de instalaciones. Resaltaron ayer desde el ejecutivo de Lakua cómo esa cantidad apenas supone el 1% del territorio de la comunidad autónoma y que esta cifra inicial de 110 ubicaciones previsiblemente variará mucho durante la fase de tramitación que ahora comienza. De ese centenar largo y restando los 42 en suelo alavés, se reparten los 68 restantes por Bizkaia y Gipuzkoa. 26 huertos eólicos irán a suelo vizcaíno, una docena a Gipuzkoa y placas fotovoltaicas 23 para Bizkaia y siete a Gipuzkoa. - J.L.C.

ENERGÍA EÓLICA

- Álava Central. Llanada Alavesa: Alegría-Dulantzi.
- Álava Central. Añana.
- Estribaciones del Gorbea. Aramaio.
- Álava Central. Montaña Alavesa: Arraia-Maeztu.
- Álava Central. Llanada Alavesa: Asparrena.
- Álava Central. Llanada Alavesa / Parzonera Badaia.
- Álava Central. Llanada Alavesa: Barrundia.
- Álava Central. Montaña Alavesa: Bernedo.
- Álava Central. Llanada Alavesa: Elburgo.
- Álava Central. Ribera Alta.
- Álava Central. Llanada Alavesa: Iruaiz-Gauna.
- Ayala. Llodio.
- Álava Central. Legutio.
- Ayala. Okondo.
- Álava Central. Montaña Alavesa: Peñacerrada.
- Álava Central. Llanada Alavesa: San Millán.
- Álava Central. Valdegovía.
- Álava Central. Vitoria-Gasteiz.
- Rioja Alavesa. Oion.

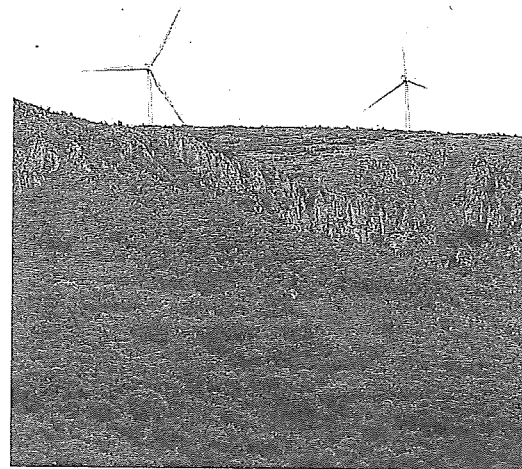
ENERGÍA FOTOVOLTAICA

- Ayala. Amurrio.
- Ayala. Alara/Ayala.
- Álava Central. Llanada Alavesa: Alegría-Dulantzi.
- Estribaciones del Gorbea. Urkabustaiz.
- Estribaciones del Gorbea. Zigoitia.
- Álava Central. Llanada Alavesa: Aguirain.
- Álava Central. Dulantzi.
- Álava Central. Arratzua-Ubarandua.
- Álava Central. Asparrena.
- Álava Central. Barrundia.
- Álava Central. Elburgo.
- Álava Central. Iruña Oka.
- Álava Central. Iruaiz-Gauna.
- Álava Central. San Millán.
- Álava Central. Vitoria.
- Álava Central. Arraia-Maeztu.
- Álava Central. Bernedo.
- Rioja Alavesa. Laguardia.
- Rioja Alavesa. Ribera Alta.
- Álava Central. Lantarón.
- Álava Central. Añana.
- Álava Central. Valdegovía.
- Álava Central. Llanada Alavesa: Alegría-Dulantzi.

LA CIFRA

2024

Es la fecha en la que se espera la aprobación definitiva del PTS. De acuerdo a este documento presentado ayer, que corresponde al visto bueno inicial, en Álava son 42 las "zonas de localización seleccionadas": 19 de ellas para aerogeneradores y 23 para parques solares, ubicadas en 30 de los 51 municipios alaveses.



Molinos de viento en Zuazo de Kuartango. Foto: Jorge Muñoz

“Es un gran paso que no paraliza proyectos”

El Gobierno Vasco aclara que el nuevo documento es una herramienta para regular las futuras renovables de Euskadi

VITORIA – La aprobación inicial que ha dado el Gobierno Vasco al Plan Territorial Sectorial (PTS) de Energías Renovables para ordenar en qué lugares de la geografía vasca pueden instalarse centrales eólicas, fotovoltaicas y otros proyectos de este carácter es un "importante paso", al ser un compromiso que adquirió en la aprobación de la Ley de Sostenibilidad Energética de Euskadi a cambio del apoyo de la coalición de EH Bildu al final de la legislatura pasada. Si bien, "en ningún caso" va a paralizar los proyectos ya en marcha porque "hoy en día ya hay un PTS en vigor, por lo que todas las infraestructuras que se están llevando a cabo responden a ese documento, así que están absolutamente reguladas", aclaran fuentes del Departamento vasco de Medio Ambiente.

Y es que lo que se quiere por parte del Ejecutivo vasco con este nuevo PTS es que sea "una herramienta para ordenar" futuras infraestructuras renovables.

Además, hay que tener en cuenta que es una aprobación inicial, de modo que lo que se ha aprobado no va a ir a misa, por así decirlo, sino que a este documento todavía se le va a dar "muchas vueltas" porque se trata de una fase inicial, a la que le queda su exposición pública, con sus alegaciones y recursos... Hasta el año que le queda para su aprobación definitiva.

Hasta ahora, en Álava son dos los parques que tienen ya la con-

cesión administrativa: Labraza y Azaceta, ambos promovidos por el Gobierno Vasco e Iberdrola bajo la marca Aixear. Para el primero se prevé el comienzo de obras en 2024. Y el de Azaceta podría iniciar la construcción y montaje de los aerogeneradores en dos años.

UAGA En cuanto a la valoración del sindicato agrario alavés respecto a la aprobación inicial del nuevo PTS, su presidenta, Edurne Basterra, se mostró contundente ayer a este diario, al denunciar que "gracias a las instituciones, en Álava vamos a cambiar la soberanía alimentaria por la energética. Luego nos lamentaremos de qué es lo que comemos". - A. Salazar

“A este documento todavía se le va a dar muchas vueltas hasta su aprobación final”

DTO. DE MEDIO AMBIENTE
Gobierno Vasco

“En Álava vamos a cambiar la soberanía alimentaria por la energética”

EDURNE BASTERRA
Presidenta de UAGA