

SENADORES PSE-EE 3 (+2) EH BILDU 1 (+1) PNV 0 (-3)



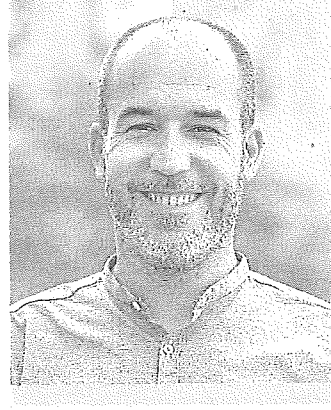
JULIA LIBERAL
Cáceres (56 años)
Formación: Diplomada en Educación Primaria.
Último cargo: Senadora desde 2019 y portavoz de Deportes del PSOE en la Cámara Alta. Es presidenta de la Federación Alavesa de Ciclismo y desde 2007 hasta 2019 formó parte de las Juntas Generales.



ADOLFO LANDER
Vitoria (54 años)
Formación: Licenciado en Derecho. Máster en Planificación, Gestión y dirección de Recursos Humanos.
Último cargo: Desde 2016 es director del Departamento de Función Pública en la Diputación Foral de Álava.



PAULA SOMALO
Logroño (33 años)
Formación: Máster en Comunicación y Marketing Político especializada en Resolución de Conflictos Institucionales.
Último cargo: Jefa de equipo de Planificación Académica de la Facultad de Educación de la Universidad de la Rioja (UNIR).



JOSU ESTARRONA
Vitoria (41 años)
Formación: Licenciado en Musicología. Especialista en Estudios Vascos y Diseño Proyectos Culturales.
Último cargo: Miembro del Parlamento vasco. Director del patronato de música y danza de Alsasua.

Incertidumbre, esa eterna compañera de la economía

MANU ALVAREZ



como en 28-M –la participación fue prácticamente calcaada a la de 2019– ni a la clave nacional de estos comicios, ya que EH Bildu –su incipiente rival en el espectro nacionalista– sí que logró movilizar a sus votantes.

La lista encabezada por Iñaki Ruiz de Pinedo se alzó como segunda fuerza en el recuento final al aglutinar 32.844 apoyos y mejorar sus resultados en 5.391 sufragios. Un escenario nunca antes vivido por la izquierda abertzale. De esta manera, se confirman las buenas sensaciones que dejaron los comicios locales – ganaron en Vitoria y tienen cinco alcaldía más que en 2019– y salen reforzados al superar al PNV en más de 4.908 papeletas.

Con este resultado electoral, en el que caben varias opciones, el término incertidumbre va a ser uno de los más recurridos en los próximos días. Ese término que tanto se usa desde hace tiempo para dibujar el futuro comportamiento de la economía, el de la inflación o de los precios de la energía, va a ser también el que presida el mapa de los escaños en el Congreso.

En las últimas semanas la Bolsa ha cotizado, aunque con mucha moderación, una victoria del bloque de la derecha. Probablemente la Bolsa era la encuesta más ajustada. Entre la última sesión antes de las pa-

sadas elecciones municipales –la jornada bursátil del 26 de mayo– y la del pasado viernes, el Ibx 35 –el principal índice para medir lo que sucede con la cotización de las grandes compañías españolas– subió el 4,1%. Dentro del rango de opciones posibles, había sido un aumento discreto. Una toma de posiciones, probablemente condicionada por unas encuestas que, en su mayoría, apostaban por una clara victoria del bloque de la derecha, pero aderezada con la tradicional prudencia del mundo del dinero. Dicen los expertos que los inversores se sienten más cómodos con un Gobierno de dere-

chas, de corte liberal, predecible, que deje más libertad a la fuerza natural del mercado, frente a una opción de izquierdas con tendencia a ceder algunos metros adicionales al intervencionismo del Estado.

Pero las principales incógnitas que podían haberse despejado en la noche electoral van a seguir vivas y sin una respuesta contundente hoy. ¿Qué sucederá con el impuesto a las grandes fortunas? ¿Y con el que grava los ingresos de la banca y las empresas energéticas? ¿Habrá cambios en la legislación laboral? No hay respuesta y mejor no seguir haciendo preguntas.

Al nuevo Gobierno, lo quiera

o no, le va a tocar la fase de ajuste. Será más o menos duro, pero será ajuste. Una de las tareas que debe resolver el nuevo Ejecutivo es la estrategia de déficit público –eso de gastar o no más de lo que se ingresa– porque el recurso a la deuda se ha utilizado con profusión y la Unión Europea ya ha comenzado a afilar el cuchillo. Sí, ese que hay que utilizar para los temidos recortes. Estamos en plena desaceleración de la economía, con un entorno europeo que flirtea con la recesión y aunque no hay una crisis del sistema financiero en ciernes la deuda pública será la gran losa. Tenga el color que tenga el gabinete tendrá que prepararse para la próxima crisis económica y ganar nuevo margen para el endeudamiento.

Los últimos datos aportados por el Banco de España señalan que la deuda ha escalado hasta los 1,53 billones de euros y supone el 113% del PIB. Incertidumbre y ajuste. ¿No suena a algo cotidiano?

IRUÑA DE OCA

Clara victoria socialista con el PP en segundo puesto

Partidos	Votos		
	23-J Generales	20-21 Municipales	10-11 Generales
PNV	232	407	354
PSE	496	522	367
Sumar	199	80	305
EH Bildu	254	271	200
PP	311	246	223

OION

El PSE sigue ganando y Bildu crece con fuerza

Partidos	Votos		
	23-J Generales	20-21 Municipales	10-11 Generales
PNV	168	370	215
PSE	457	192	411
Sumar	180	94	234
EH Bildu	315	504	170
PP	340	255	288

LEGUTIO

Los abertzales se imponen frente a un PNV en caída

Partidos	Votos		
	23-J Generales	20-21 Municipales	10-11 Generales
PNV	190	272	249
PSE	162	128	119
Sumar	95	-	144
EH Bildu	340	330	297
PP	68	32	42

LAGUARDIA

El PP recupera su feudo a costa de los nacionalistas

Partidos	Votos		
	23-J Generales	20-21 Municipales	10-11 Generales
PNV	159	332	219
PSE	142	29	114
Sumar	72	-	83
EH Bildu	159	164	133
PP	299	345	201

LABASTIDA

Los socialistas arrebatan el triunfo a los populares

Partidos	Votos		
	23-J Generales	20-21 Municipales	10-11 Generales
PNV	97	268	159
PSE	210	30	126
Sumar	85	-	102
EH Bildu	177	175	103
PP	205	426	187