

Araba

ÁLAVA SE DESTACA COMO EL TERRITORIO VASCO MENOS ENVEJECIDO

La provincia no es ajena a la **crisis demográfica** que afecta al conjunto de Europa, pero cuenta con el porcentaje más reducido de población mayor de 65 años ● Pese a tocar fondo en 2022, la región registra la **tasa más elevada de nacimientos** por cada mil habitantes del conjunto de la CAV

✎ **Carlos Mtz. Orduna**
 📷 **Pilar Barco**

VITORIA — El acelerado envejecimiento poblacional es un proceso que afecta al conjunto de Europa, pero que alcanza en la CAV tintes ya preocupantes. Euskadi es, de hecho, el tercer territorio más longevo de todo el continente, con una población mayor de 65 años que llega al 23,5% del total, solamente por detrás de Italia

(23,8%) y Portugal (23,7%). La media de la Unión Europea (UE) está en el 21,1% y la del Estado español, en el 20,1%. En Luxemburgo, el país más joven, la tasa es de apenas el 14,8%.

Álava, que no se escapa de esta crisis demográfica global, se destaca sin embargo en la actualidad por contar con la ciudadanía menos envejecida de la CAV y la tasa más elevada de nacimientos por cada 1.000 habitantes al compararse con

sus dos territorios vecinos. Según los datos recopilados por el Instituto vasco de Estadística (Eustat), la población mayor de 65 años era en el mes de julio de 2022 —el último con datos disponibles— del 22,1% en la provincia, 1,4 puntos por debajo de esa media vasca. Álava se encuentra justo a la par que Alemania y ligeramente por encima de Bulgaria (21,7%), Eslovenia y Francia (21,1%). A esto ha ayudado que el territorio

LONGEVA, PERO NO TANTO

Pese a que no se escapa de la crisis demográfica que afecta al conjunto de Europa, Álava destaca en la actualidad por contar con la población menos envejecida de la CAV y la tasa más elevada de nacimientos por cada 1.000 habitantes. En la imagen, paseo intergeneracional hacia la escuela, ayer en Vitoria.

registre a día de hoy la tasa de natalidad más elevada de la CAV. Aunque Álava y también el conjunto de Euskadi tocaron fondo hace dos años con el menor número de nacimientos desde 1975, el primero con datos estadísticos fiables, la provincia cerró 2022 con una tasa de 6,8 bebés nacidos vivos por cada 1.000 habitantes, por encima tanto de la media vasca (6,2%) como de la guipuzcoana (6,3%) y la vizcaína (6%).



EN CIFRAS

22,1% **6,8**

POBLACIÓN MAYOR DE 65 AÑOS
Álava registra la tasa más baja de la CAV, que está en el 23,5%. Mirando a Europa, el territorio se encuentra en la actualidad a la par que Alemania.

EN CIFRAS

6,8

NACIMIENTOS X1.000 HABITANTES
La tasa alavesa de natalidad de 2022, pese a ser la más baja desde 1975, fue también la más elevada de la CAV, cuya media está en 6,2.

EN CIFRAS

-4,3%

MENOS BEBÉS
2.267 pequeños vinieron al mundo en Álava en el año 2022, lo cual no impidió esta caída porcentual respecto al ejercicio previo.

EN CIFRAS

38%

EN LAGRAN
Casi cuatro de cada diez personas que residen en Lagran tienen más de 65 años. Es el municipio más envejecido de Álava y también de Euskadi.

EN CIFRAS

12%

ENDULANTZI
El contraste se encuentra en esta otra localidad alavesa, que tiene la segunda tasa de población mayor más baja de la CAV, solo por detrás de Irura.

En concreto, vinieron al mundo en el territorio 2.267 bebés, que fueron —eso sí— un 4,3% menos que justo un año antes. La caída en Gipuzkoa alcanzó ese mismo año el 8,6%.

La consecuencia fundamental de que Álava se haga cada vez más mayor y de que el relevo generacional no compense esta realidad es que la pirámide poblacional del territorio ha cambiado la forma triangular que presentaba a mediados de los años 70 por la de guitarra que tiene en la actualidad. Si en 1976 la población de 65 años o más —nacida en 1910 o antes— suponía en Euskadi apenas el 8,3%, en 2022 —personas nacidas en 1956 o antes— representaba ya el 23,2%. De 171.161 habitantes en edad de jubilación a 506.596.

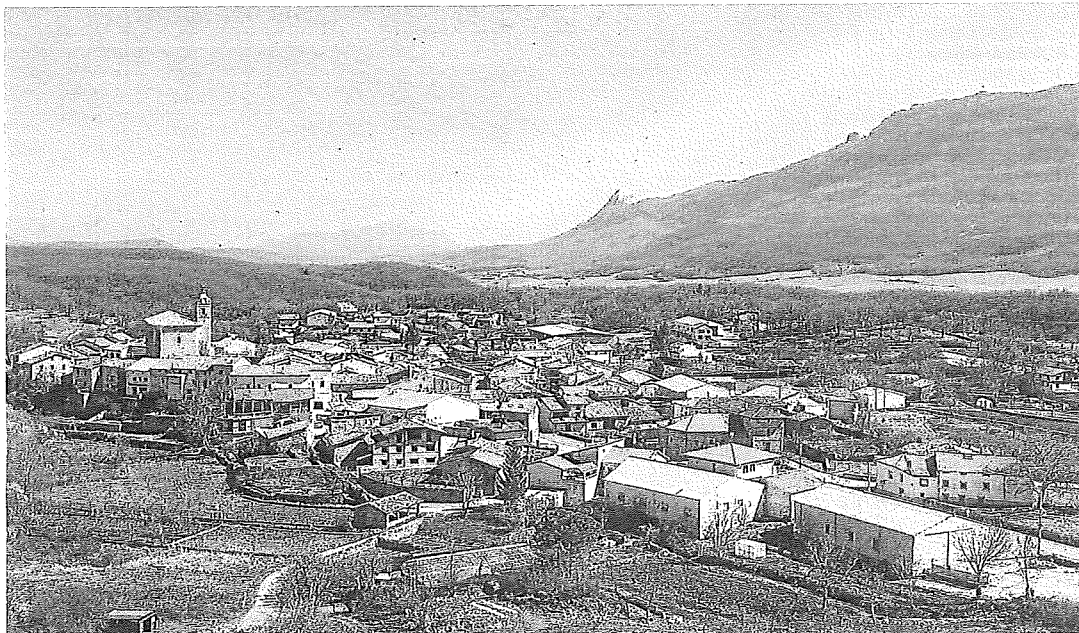
ESPERANZA DE VIDA La pirámide, que también es bastante alargada, indica un continuo incremento de la esperanza de vida que con los años ha multiplicado los porcentajes de población con 85 y más años, un grupo que en el año 1976 representaba en la CAV apenas el 0,4% y que en 2022 era ya del 4,1%. En 2022 había más de 1.400 personas centenarias en Euskadi, de las cuales el 86,2% eran mujeres, de nuevo según el Instituto vasco de Estadística.

La causa principal, y a veces única, de que la población vasca haya crecido desde el año 2000 ha sido el saldo migratorio, que la llegada de vecinos de otras latitudes del Estado y del planeta ha superado a la marcha de autóctonos a otros lugares.

Si la CAV perdió 52.638 personas por las migraciones entre los años 1988 y 1999, de 2000 a 2022 ha ganado 169.425, debido fundamentalmente al incremento de las migraciones de personas extranjeras. En las dos décadas largas que han transcurrido del presente siglo han inmigrado 787.321 personas —según los datos de Eustat— frente a las 617.896 que emigraron, invirtiéndose el sentido de los últimos once años del siglo XX, donde la relación fue de 136.159 inmigrantes frente a 188.797 emigrantes.

Con todo, las cifras son del todo insuficientes para equilibrar una pirámide poblacional que sigue —y seguirá— ensanchándose por su parte más alta debido a muy diferentes factores.

La precariedad laboral que afecta a muchos jóvenes, su consecuente inestabilidad económica y, sobre todo, la dificultad para acceder a la vivienda debido a su carestía, lo cual deriva en una emancipación más tardía, hacen que las parejas jóvenes retrasen cada vez más la decisión de tener hijos. Eso, si deciden tenerlos. ●



Panorámica de Lagran, la localidad con más población mayor de toda la CAV. Foto: DFA Urbanismo

Lagran: el municipio más longevo de todo el territorio histórico... y también de Euskadi

Casi cuatro de cada diez habitantes de la localidad de Montaña Alavesa tienen 65 años o más

VITORIA — Con apenas 180 habitantes en el corazón de Montaña Alavesa, Lagran representa a la perfección el paradigma de la Álava rural progresivamente despoblada. Este municipio es, de hecho, el más envejecido del territorio y de toda la CAV, con un 38% de su población ya instalada en la que hasta hace poco años fue la edad legal de jubilación en el Estado: los 65 años... o más.

Valle de Arana, en la misma Cuadrilla y con un 36% de población mayor de 65, ocupa la segunda posición en este ranking, bastante por delante de otras localidades alavesas como Yécora, Villabuena de Álava y Samaniego, todas ellas ubicadas en Rioja Alavesa y con un 30% de población mayor de 65 años. Justo por detrás aparecen Valdegovía

—29%—, Añana o Elvillar, ambas con un 28% de población mayor.

En el otro lado de la balanza poblacional se encuentra Dulantzi, cuya población mayor de 65 años está en apenas el 12%. El municipio de la Llanada es, de hecho, el segundo más joven de toda la CAV, únicamente superado por Irura, en Gipuzkoa —que está en el 10%—.

Además de Dulantzi, destacan por la juventud de su población Iruña Oka, Armión —ambas con apenas un 13% de vecinos con 65 años o más—, Urkabustaiz —15%—, Oion, Elburgo —16%— y Zaldondo —17%—, según los datos recopilados por el Instituto Vasco de Estadística.

Gasteiz es, también, la capital más joven de la CAV, con un porcentaje de vecinos de más de 65 años de solo el 22%. Tanto en Donostia como en Bilbao una cuarta parte de sus respectivas poblaciones han alcanzado o superado ya esta edad.

Pero si cabe hablar de regiones envejecidas en un entorno más o menos cercano, cabría desplazar-

se hasta Galicia, que solo supera en longevidad por su vecina Asturias es la segunda comunidad más envejecida del Estado. De las

cuatro provincias que la componen, Ourense representa mejor que ninguna el progresivo envejecimiento poblacional que afecta a todo el continente europeo.

Es, de hecho, el territorio del Estado con más población mayor de 65 años, el 31,94% del total, más de diez puntos por encima de la media estatal, atendiendo a los datos del Instituto Nacional de Estadística (INE). Cuenta, además, con casi 400 personas centenarias en una población de poco más de 100.000 habitantes.

'LA OKINAWA EUROPEA' Estas inusuales cifras le han valido al territorio gallego el apelativo de la *Okinawa europea*, en alusión a la popular isla japonesa. Okinawa se hizo célebre a comienzos del presente siglo cuando *National Geographic* la encumbra como el perfecto ejemplo de las llamadas *zonas azules*, los emplazamientos donde residen más personas centenarias. Las cifras de Ourense ya superarían incluso a día de hoy a las niponas. —C.M.O.

El Post-it



● **Mayores... y solos.** Un total de 279.814 personas vivían solas en Euskadi a fecha de 1 de julio de 2022, según el Instituto vasco de Estadística. Representaban al 12,8% de la población vasca y eran, además, en gran medida personas mayores. La edad avanzada, de hecho, caracteriza a la población que vive sola en la CAV. De ella, el 44,3% de las personas tenía 65 y más años, 124.062. Si se toma en cuenta la población de 85 y más, 32.317 personas vivían en esta situación hace algo menos de dos años, el 11,5% del total.