

El parque solar más grande de Álava se perfila para empezar las obras en 2025

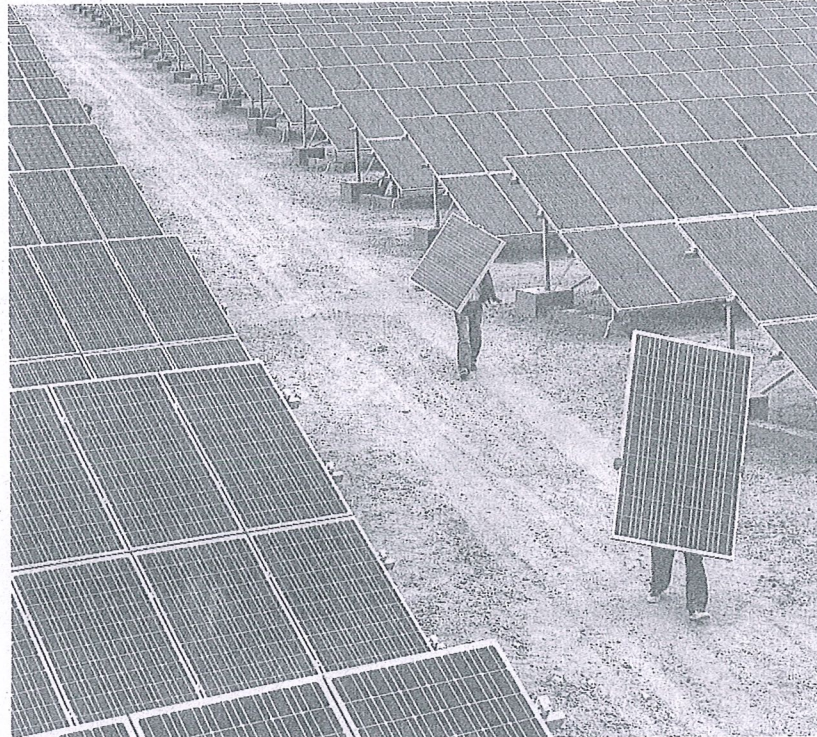
El proyecto Ekienea, con más de 100 megavatios de potencia, ya tiene los permisos para conectarse a una subestación alavesa

JOSÉ MANUEL NAVARRO



VITORIA. Los proyectos renovables de Solaria no son los únicos que están en tramitación en Álava, pese a que son los que han acaparado el protagonismo en las últimas semanas con la presentación de alegaciones y su línea de alta tensión de 100 kilómetros para evacuar la energía en la costa vizcaína. También hay pequeños planes de empresas y comunidades energéticas, además de los importantes parques de Iberdrola. La energética bilbaína es la responsable, entre otros, de Ekienea, la que aspira a ser la infraestructura solar más grande de Euskadi. Con más de 100 megavatios (MW) de potencia, el proyecto lleva años inmerso en un camino burocrático con evaluaciones medioambientales y trámites urbanísticos que ahora empieza a vislumbrar su final. Según ha podido saber este periódico, la iniciativa promovida por la compañía encabezada por Ignacio Galán junto al Gobierno vasco ya trabaja con una fecha para pasar del papeleo a las obras: 2025.

Y si se manejan ya a nivel interno fechas es porque Ekienea ha salvado el principal escollo de su tramitación: tener un punto al que conectarse a la red eléctrica para verter la energía que produzca. El acceso a las subestaciones es clave para los parques renovables, ya que son los 'enchufes' que permiten que la electricidad que producen lle-



El nuevo parque de Ekienea aspira a ser el más potente de todo Euskadi. E. C.

gue a empresas y hogares. La falta de ellas es un problema que ha llegado a las instituciones en las últimas semanas y para la que Redeia (sociedad de la que es filial Red Eléctrica) está buscando solución. Tal y como publicó este periódico, la empresa responsable del tendido de luz tiene previsto invertir más de 20

millones de euros en Álava entre ampliaciones y nuevas subestaciones. Cuando no hay accesos cerca de las centrales es cuando toca buscar 'enchufes' más lejanos y transportar la electricidad a través de líneas de alta tensión, como pasa con los parques de Solaria o los que Forestalia promueve en Aragón. Eso

conlleva importantes alteraciones medioambientales y una mayor afectación a la sociedad, por lo que inevitablemente las molestias se multiplican.

En una encrucijada

Iberdrola estaba inmersa en una encrucijada similar: su acceso a la red estaba inmerso en un conflicto con el Gobierno central que había llegado hasta la Comisión Nacional de los Mercados y la Competencia (CNMC). Más de año y medio después, la iniciativa ya tiene la autorización: el parque solar, el más grande de Euskadi, podrá entregar su producción eléctrica en la subestación alavesa de Puentelarrá, a

catorce kilómetros de su punto de generación.

A diferencia de otras centrales, esta infraestructura ya tiene el grueso de los terrenos adquiridos en Lacorzana, contiguos al polígono industrial de Arasur. Además, Iberdrola cuenta con los parabienes urbanísticos de las distintas instituciones y tiene enfilada la declaración de impacto medioambiental del Ministerio de Transición Ecológica. Cuando tenga ese 'ok' sólo quedará un último permiso administrativo antes de empezar las obras en 2025.

Ekienea no es, en cualquier caso, el único proyecto de Iberdrola que está avanzando. En el ámbito eólico el parque de Labraza es el que está más cerca de hacerse realidad a pesar de los problemas a los que se ha enfrentado por los aerogeneradores de Siemens Gamesa. La energética vasca ha solicitado ya al Ayuntamiento de Oion los permisos para hacer unos primeros sondeos en los terrenos que ocuparán los molinos en el futuro cercano. Es un paso más antes de dar comienzo a las obras de la que será la primera central impulsada por el viento en Euskadi después de 19 años de 'sequía'.

A este proyecto hay que sumar las infraestructuras que Iberdrola pretende levantar en la cantera de Laminoria, donde habrá un parque eólico de 40 MW y otro fotovoltaico de la misma potencia.

La repotenciación

En paralelo, tal y como adelantó este periódico, la cotizada de Ignacio Galán también tiene sobre la mesa la repotenciación del parque de Elgea-Urkilla, donde se estudia instalar molinos más eficientes en sustitución de las 38 turbinas que funcionan desde hace 19 años.

En el conjunto de Álava, hay ahora mismo en tramitación 816 megavatios de potencia renovable, a los que hay que sumar los proyectos que todavía no han sido publicados en los boletines oficiales, pero que aparecen en la 'hoja de ruta' de las empresas de cara al futuro. Solaria, Euskal Haizia, Capital Energy y el grupo Arena Power son, junto a Iberdrola, los principales actores de este sector en la provincia.

El Gobierno vasco también participa en algunos proyectos de la mano de la energética vasca y de Solaria. En concreto, en Aixeindar, el Ente Vasco de la Energía (EVE) posee el 40% del capital compartido con Iberdrola y en Indarberri, la promotora detrás de los parques de 'Vitoria Solar 1' y 'Vitoria Solar 2', hay un 25% de participación pública. Lakua, además, está en Eguzkind, la empresa con la que Sidenor y el Gobierno autonómico compraron ocho centrales 'solares' en Cataluña en julio del año pasado.

LAS CLAVES

VERTIDO EN ÁLAVA

La energía del parque de Lacorzana llegará a la red eléctrica en la subestación de Puentelarrá

TERRENOS AMARRADOS

Iberdrola ya tiene atado el grueso de los terrenos que ocupará el proyecto solar, vecino de Arasur

Una ventanilla pública para avanzar en el autoconsumo

A. CARAZO

VITORIA. La conciencia ecologista de los alaveses ha provocado que más de uno se haya planteado cómo aportar en esa imponderable transición energética. Pero esto no es poner unas placas sobre el tejado y punto, sino que conlleva una serie de trámi-

tes si realmente se quiere aprovechar esta oportunidad al 100% para pararle los pies al cambio climático.

Vista la falta de conocimiento que aún existe en la sociedad pose a ser uno de los temas de los que más se ha hablado en el último lustro, tanto el Ayuntamiento como la Diputación es-

tán impulsando la creación de unas oficinas para asesorar a quienes quieran 'engancharse' a las renovables a través de una cooperativa energética. El Consistorio ha abierto recientemente un punto de información en la trasera del Palacio Zulueta, en el Paseo de la Senda, para que acudan ciudadanos, comercios, pymes o miembros de la industria de la ciudad y reciban asesoramiento sobre cuestiones técnicas, administrativas o jurídicas. Una especie de 'ventanilla única' para que no tengan que

estar llamando a la puerta de distintas instituciones en busca de respuestas.

En la misma dirección apunta el proyecto de la Diputación, que en el futuro prestará este servicio de «acompañamiento» en la zona rural con la apertura de una oficina en cada una de las cuadrillas. Allí se quiere ofertar formación y difusión con el desarrollo de cursos, jornadas de sensibilización o talleres que abordarán la constitución y el funcionamiento de las comunidades energéticas.