

Noticias de Álava

Diario



NADAL, EL MITO, DICE ADIÓS

EL MANACORÍSE DESPEDIRÁ EN LA DAVIS EN MÁLAGA // P36-38



EL COMPOSTELA SERÁ EL PRIMER RIVAL COPERO DEL DEPORTIVO ALAVÉS

PÁGINA 42

EL 55% DE LOS MUNICIPIOS DE ÁLAVA, 28 DE 51, NO ALCANZA EL MILLAR DE HABITANTES

● La capital y los principales pueblos de Ayala suman 284.116 vecinos, el 85% de los residentes en el territorio ● Las entidades más pequeñas son la **realidad mayoritaria**
SOLO EL BARRIO DE ZABALGANA DE VITORIA TIENE MÁS POBLACIÓN QUE LLODIO Y AMURRIO

INFORMACIÓN EN PÁGINAS 6-7

El 12,6% de la población vasca es de origen migrante

La cifra de extranjeros crece una vez superada la pandemia

Solo un 79% carece del permiso de residencia

P24-25 EDITORIAL EN PÁGINA 3

HAZALDI AMPLIA SUS INSTALACIONES

EL CENTRO ATIENDE A 22 NIÑOS EN SITUACIÓN DE DESPROTECCIÓN // P15



APOYO A LAS COMUNIDADES ENERGÉTICAS

VITORIA SUBVENCIONARÁ HASTA EL 80% LAS INICIATIVAS VECINALES // P8

QUINTA NOVELA DE KEPA MENÉNDEZ

EL AUTOR PUBLICA UN THRILLER LOCALIZADO EN SOBRÓN // P45



Ansola se perfila como relevo de Atutxa

Es considerado un aspirante "de consenso" en el PNV

PÁGINAS 22-23

La Guardia Civil pide la imputación de Ábalos

PÁGINAS 28-29

SUMAR PLANTEA RECALCULAR EL CUPO VASCO // P30

AVAL UNÁNIME Y DEFINITIVO DEL CONGRESO A LA LEY ELA // P51

El Araba Euskaraz de 2025 regresa a Olarizu

LA FIESTA DE LAS IKASTOLAS ALAVESAS RECAUDARÁ DINERO PARA EL CENTRO DE LABASTIDA

INFORMACIÓN EN PÁGINA 14



Araba

MÁS DE LA MITAD DE LOS MUNICIPIOS DE ÁLAVA, 28 DE 51, NO ALCANZAN EL MILLAR DE HABITANTES

● La capital, Llodio y Amurrio suman en un censo conjunto 284.116 vecinos, es decir, casi el 85% de todos los residentes en el territorio histórico ● Por contra, las entidades locales más pequeñas se convierten en la realidad mayoritaria de una provincia con una evidente macrocefalia

✦ M. González
✦ Jorge Muñoz

VITORIA — 52.570 almas. Son las que corresponden a los alaveses que viven lejos de las tres tramas urbanas más significativas del territorio: Gasteiz, Llodio y Amurrio. Todos ellos suponen apenas el 15% del censo conjunto de una provincia que padece una macrocefalia evidente. Estos datos, recogidos en las últimas estadísticas elaboradas sobre el particular por los técnicos del INE, Instituto Nacional de Estadística, dan fe de las cifras oficiales de población de los municipios españoles en aplicación de la Ley de Bases del Régimen Local y reflejan una realidad insoslayable. Esta dicta que más de la mitad de los municipios que conforman el territorio histórico ni siquiera llegan a vecindarios con más de 1.000 personas.

SOLO TRES CON MÁS DE 10.000

Los datos acostumbra a ser fríos, pero aportan el contexto

necesario para conformar una radiografía lo más nítida posible. De esta se pueden extraer conclusiones que, no por conocidas, son menos sorprendentes. Por ejemplo, en Álava solo hay tres realidades municipales que superan los 10.000 residentes, que son las citadas con anterioridad. Además, aparte de Gasteiz, que lidera la clasificación municipal de las más pobladas, con más de 255.000 residentes, no hay ninguna otra que supere los 20.000 habitantes. La que más se acerca a esa cifra es Llodio, que cuenta con 17.917. Por su parte, el censo de Amurrio refleja 10.313.

Una joven observa el entorno de Vitoria y la panorámica de los montes de Álava desde Olarizu.

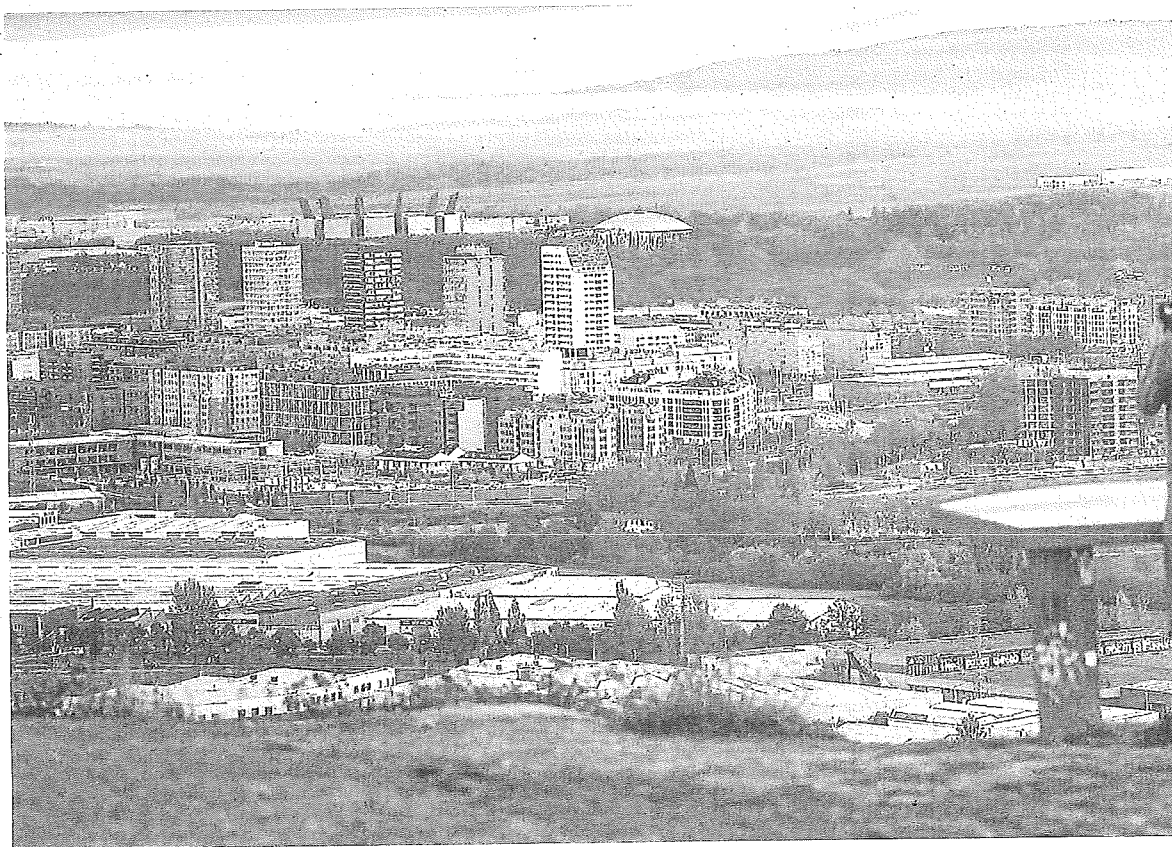
A partir de ahí, salvo excepciones contadas, hay un gran abismo poblacional que se extiende a todas las cuadrillas, salvo a Ayala, que puede alardear de ser la segunda más poblada tras en entorno gasteiztarrá gracias al empuje de Llodio y

Amurrio y a las aportaciones de Artziniega (1.832) y Ayala (2.918), fundamentalmente.

ZONA RURAL, MENOS POBLADA
Según los registros facilitados por el citado organismo estatal a DIA-

RIO DE NOTICIAS DE ÁLAVA, de los 51 municipios que configuran el acervo administrativo del territorio histórico, un total de 28 (más de la mitad) no llegan a los 1.000 habitantes. Estos se encuentran repartidos prácticamente por toda

la geografía provincial, aunque tienen mayor presencia en aquellas comarcas más complejas orográficamente, como Mendialdea o Añana, que también son las más alejadas de Vitoria y, por ende, no han crecido gracias al empuje de quie-



nes encuentran vivienda cerca de la capital.

De los otros 23 municipios que sí disfrutaban de censo con poblaciones que superan los 1.000 residentes, solo Aguirre y los citados Llodio y Amurrio son capaces de rebasar los 5.000 vecinos. En Salvatierra, el recuento llega hasta los 5.085, respaldando de esa forma su calidad de villa principal en la Llanada oriental camino de Navarra y Gipuzkoa. Junto a ella, en el corredor imaginario dibujado por la autovía A-1 y sus servidumbres, hay municipios que han crecido de manera constante desde hace algo más de una década. Por ejemplo, Alegria-Dulantzi puede presumir de calles lustradas y con vida, con 2.975 habitantes, o Asparrrena, que dispone de 1.609.

OION, A LA SOMBRA DE LOGROÑO En otra de las puntas de Álava y a escasos kilómetros de Logroño, Oion se ha beneficiado de esa particularidad fronteriza para crecer sustancial-

mente hasta convertirse en el municipio más poblado de Rioja Alavesa, con 3.405 habitantes. Es, con diferencia, el núcleo que más se ha desarrollado de toda la comarca. De hecho, la referencial Laguardia tiene según el INE 1.472 vecinos, Labastida, 1.566, y Elciego, 964.

Cerca de la capital, en la llanura que da paso a los valles de Añana, Iruña Oka es otro de los municipios con mayor presencia poblacional. Su cercanía a Vitoria, su desarrollo económico al calor de las industrias y proyectos logísticos nacidos en sus polígonos y su crecimiento inmobiliario constante han ayudado a fijar residentes. En la actualidad, las estadísticas enumeran 3.597 habitantes.

En Gorbeialdea, otro municipio que reedita las condiciones de Iruña Oka, Legutio, en cuanto a industria y cercanía con la capital, también presenta una cartilla de residentes que supera los 2.000 habitantes (2.048). ●

GÉNERO

IGUALDAD EFECTIVA

●●● Al 50%. Del total de habitantes del territorio histórico, ellas son 170.943 para superar por poco la mitad del censo. En concreto, el 50,77%. Ellos son según las últimas estadísticas 165.743. – M. González



Vecinos, junto al centro cívico de Zabalzana. Foto: Josu Chavarri

Zabalzana, más que un barrio de Vitoria

EN EL BARRIO MÁS POPULOSO DE GASTEIZ VIVEN 30.000 HABITANTES, MÁS QUE EN LLODIO Y AMURRIO JUNTOS

↳ Un reportaje de R. Ruiz de Gauna

A sí como Vitoria concentra el 76% de la población alavesa, Zabalzana se alza como el barrio más populoso de la ciudad, con 29.431 habitantes, según el último censo. Además, al igual que en Gokolarra y Salburua, más del 25% de la población tiene menos de 18 años. De hecho, de los más de 40.000 menores que viven en Gasteiz, más de la mitad lo hace en solo cuatro barrios: Zabalzana, Lakua-Arriaga, Salburua y Sansomendi, según cifras del Ayuntamiento.

Fruto de la gran expansión de la ciudad, al gran barrio del oeste de Vitoria han tenido que irse a vivir durante años miles de personas, tras independizarse y formar nuevas familias porque es allí y en Salburua donde se construyó vivienda. Anteriormente sucedió lo mismo en Lakua, cuando Vitoria creció en edificios por el norte. Posteriormente, se ha edificado en Gokolarra, aunque en mucha menor medida, ya que al sur, el suelo está más protegido y menos disponible.

En habitantes, pisando los talones a Zabalzana está Lakua-Arriaga,

con 27.492 residentes, y en tercer lugar Salburua (20.591), que relega a Sansomendi.

En el ranking de los diez primeros están también: Sansomendi (20.460 habitantes), Coronación (12.827), Zaramaga (12.438), San Martín (11.757), Aranzizkara (10.548), Casco Viejo (9.224) y El Pilar (9.127). En el otro extremo, los menos poblados del entorno urbano son: Ali-Gobeo (963), Aranzabela (1.423) y Gazalbide (2.157).

Vitoria ha vuelto a batir en 2024 su propio récord de población y suma 258.808 habitantes inscritos, más mujeres (132.956) que hombres (125.852).

Además, la capital absorbe la práctica totalidad del vecindario del municipio, ya que en Vitoria ciudad habitan 253.278 personas y solo 5.530 en la zona rural. Y si en Álava los pueblos son de pequeño tamaño, en general, en el municipio los concejos lo son todavía más. Ninguno pasa de los 500 habitantes y de las 66 entidades locales, entre las más pobladas están Betoño, Lasarte, Astegieta, Armentia y

Gamarra Mayor. En Eskibel solo hay empadronados dos varones, en Artaza de Foronda viven seis personas y 13 vecinos residen en Bolívar. Son los tres concejos más deshabitados del municipio.

LA PIRÁMIDE ENVEJECE El padrón crece en Vitoria, pero la pirámide poblacional envejece. Hay 2.065 habitantes más que el pasado año, un crecimiento que llega sobre todo de mano de la población extranjera que se asienta en Gasteiz (31.546 personas procedentes de otros países). Sin embargo, la estructura de su pirámide adelgaza entre los 0 y 5 años y engorda de 40 a 60 años.

La tendencia al envejecimiento se nota año tras año. También la mayor esperanza de vida. Así, las personas centenarias que residen en Gasteiz ya son 113, muchas más mujeres (102) que hombres (11). Además, la mujer más longeva tiene 110 años, mientras que el varón de más edad ha cumplido los 104. Pero es que, los nonagenarios suman ya 4.007 personas. ●