

Araba

MENDIALDEA TIENE LA TASA DE PARO MÁS BAJA DE EUSKADI, CON UN 5,8%; Y RIOJA ALAVESA, LA TERCERA MÁS ALTA (9,6%)

● En el tercer trimestre se sitúa en Álava en el 9,4%, por lo que sigue descendiendo respecto al 10,9% de 2023, el 11,2% de 2021 y el 13,2% de 2020 ● No obstante, en Montaña se eleva al 6,7% entre sus féminas ● Oion (12,5%) es uno de los siete municipios vascos que la tiene superior al 12%

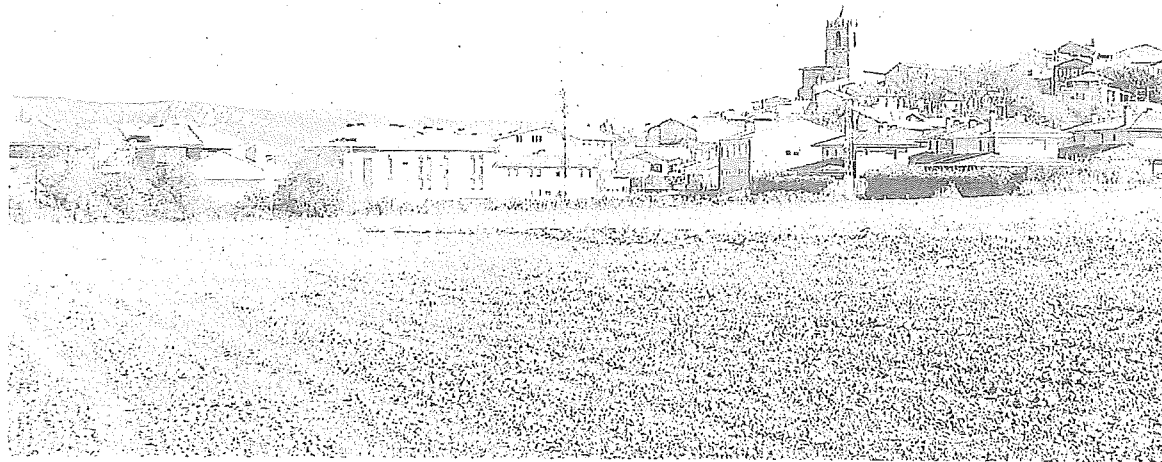
✎ Agurtzane Salazar
 📷 DNA

VITORIA – Cada vez hay menos alaveses en la temida cola del paro en Álava. El mismo diputado general, Ramiro González, destacó este viernes que "a fecha de octubre, es el nivel más bajo de desempleo desde 2008 y el número de afiliados a la Seguridad Social no para de crecer, estando en máximos históricos".

Los datos del Observatorio foral de Servicios Sociales de este territorio fijan en 18.229 personas en paro (de las que 10.686 son mujeres frente a 7.543 hombres), lo que hace que la tasa de 2023 se quedara en un 10,9%. Más baja, por tanto, que la del 2022, cuando estaba en un 11,2% o la de 2021, que era de un 11,5%, y menor aún que la de 2020, cuando en lo peor de las restricciones del covid llegó a situarse en el 13,2%, ya que un año antes, en 2019, estaba en el 11,4%. Si bien, uno de los peores en este sentido fue el pico que se alcanzó en 2013, con un 16,6%, ya que en el año que comenzó la serie, el de 2007, estaba en el 7%, pero tras ello, empezó un imparable ascenso de siete años consecutivos, como consecuencia de la crisis de 2008 derivada del crac financiero.

Dicha tasa es más baja aún cuanto más actualizada está la misma. Este caso es el de la Encuesta de Población Activa (EPA) del tercer trimestre de este 2024, según la cual era del 9,4%. No obstante, es la más alta de Euskadi, en comparación con la del 8,08% de Bizkaia o el 5,85% de Gipuzkoa. Y hay que tener en cuenta que en el segundo trimestre y primero estaba en un 8,28% y 8,3%.

POR COMARCAS Pese a ello, otras estadísticas al respecto, como la del Instituto Vasco de Estadística (Eus-



Vista de Santa Cruz de Campezo, que es la capital de la Cuadrilla de Montaña Alavesa. Esta comarca tiene la tasa más baja de paro de Euskadi, según las estadísticas del Eustat, que la sitúan en un 5,8%. Si bien, esta tasa se eleva entre sus vecinas mujeres (6,7%),

publicada el pasado 31 de octubre, revelan que en 2023, a 1 de enero, la tasa de paro ha descendido en todas las comarcas de Euskadi. Destacan por su baja tasa de paro, que es la proporción de las personas que se encuentran en paro sobre el total de la población activa, la de Montaña Alavesa (5,8%), la más baja de

Euskadi, donde ha disminuido un 1,2%, pero es mayor entre sus vecinas mujeres (6,7%) frente al 5,2% de sus habitantes masculinos.

Le sigue Urola Kosta (5,9%) y Estructuras del Gorbea (6,2%). En el caso de esta última también ha bajado algo (-0,7%) frente al periodo anterior comparado, pero también

es significativamente mayor entre sus féminas (7,8%) que varones (4,9%).

En el otro lado de la balanza, esto es, las que tienen las tasas más altas de desempleo son las comarcas de Encartaciones (10,4%), Gran Bilbao (9,9%) y Rioja Alavesa (9,6%), la tercera más elevada de Euskadi, pese a

AL DETALLE

● **Tasas de paro en Álava.** Según los datos de la Encuesta de Población Activa (EPA) del tercer trimestre de este 2024, la tasa del paro en Álava era del 9,40%. Es la más alta de Euskadi, en comparación con la del 8,08% de Bizkaia o el 5,85% de Gipuzkoa. En relación a trimestres anteriores también sube. En el segundo era de un 8,28% y en el primero de un 8,8%, respectivamente. No obstante, esta tasa de momento es más baja que la alcanzada en años anteriores. En 2023, los datos del Observatorio foral de Servicios Sociales de este territorio, fijan en 18.229 personas en esta situación (de las que 10.686 son mujeres frente a 7.543 hombres) lo que hace que la tasa de ese año se quede en un 10,9%. Era más baja, por tanto, que la del 2022, cuando estaba en un 11,2% o la de 2021, que era de un 11,5% y

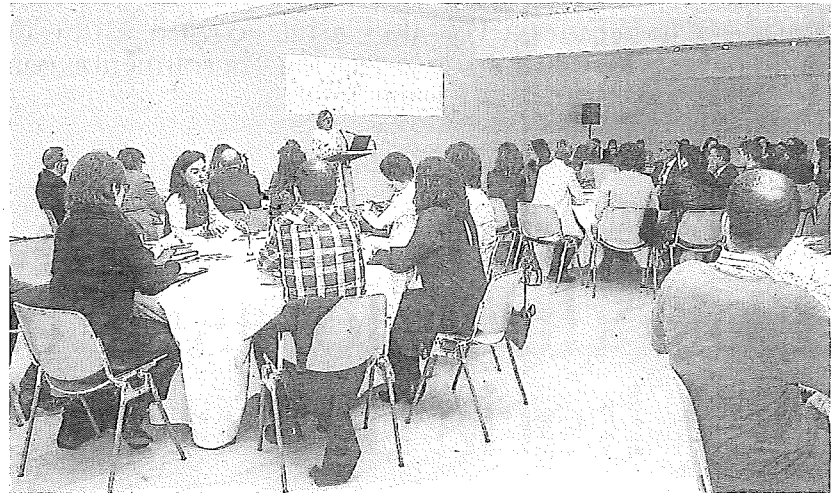
era mucho menor aún que la de 2020, cuando en lo peor de las restricciones del covid, llegó a situarse en el 13,2%, ya que un año antes, en 2019, estaba en el 11,4%

● **Por cuadrillas.** La de Montaña (5,8%) es la tasa de paro más baja de Euskadi, donde ha disminuido un 1,2%, pero es mayor entre sus vecinas mujeres (6,7%) frente al 5,2% de hombres. La de Rioja Alavesa (9,6%) es la tercera más elevada de Euskadi, pese a su descenso del -0,4%. Otra vez se dispara entre sus vecinas mujeres (12,4%).

LA CIFRA

9,4%

Es la tasa de paro en el tercer trimestre en Álava, según la EPA.



Encuentro con los participantes de las lanzaderas de empleo de Álava. Foto: Josu Chavarri

La sexta tasa de paro más alta de Euskadi está en Ayala, con un 8,4%, aunque ha caído un 1,1%; si bien es abrumadora entre sus mujeres (10,5%)

Diez municipios vascos, con hasta 5.000 residentes, muestran una tasa de paro inferior al 3%; uno de ellos es alavés: Kripan (1,1%)

197 municipios de Euskadi tienen una tasa de desempleo inferior a la media (8,5%); 36 de ellos se encuentran en territorio alavés

Álava tiene la tasa vasca de ocupación más alta

La mayoría se dedica al sector Servicios (con 108.012 trabajadores) y una minoría a la Agricultura (2.428)

VITORIA - La tasa de ocupación de la población de 16 y más años residente en Euskadi se situó, según las últimas estadísticas del Eustat, en un 52,2% a 1 de enero de 2023, lo que representa un incremento de 0,9 puntos porcentuales con respecto a 2022. Esta tasa en Álava es del 53,1%, similar al 53% de 2022. Es la segunda más alta de Euskadi, por detrás de la de Gipuzkoa (53,4%). La más baja es la de Bizkaia, con un 51,2%.

La mayoría de la población ocupada de 16 años o más de Álava (que, en concreto, son 150.304 personas, de los que 78.230 son hombres y 72.074 mujeres) se dedica al sector servicios (108.012). De lejos le sigue los que lo hacen en industria (25.968), construcción (6.834) y agricultura (2.428).

A nivel comarcal, 17 de las 20 comarcas aumentaron la tasa de ocupación en comparación con el ejercicio anterior. El sexto puesto es para Montaña Alavesa (53,7%) y el undécimo para la Llanada (53%). En cuanto a las capitales, Vitoria-Gasteiz tiene la tasa de ocupación más alta, situándose en un 52,9%. Le sigue Donostia a 0,7 puntos porcentuales de distancia, con una tasa del 52,2%, y Bilbao con una tasa de ocupación del 49,8%.

En Euskadi un 39% de las personas ocupadas trabaja en su municipio de residencia. Esta proporción aumenta en Álava a siete de cada diez personas ocupadas (70,3%).

Destaca también que el 59,9% de la población ocupada en Euskadi

cuenta con una formación de nivel superior, que incluye formación profesional superior (20,3%) y educación universitaria (39,6%).

TIPO DE ESTUDIOS En Álava, por ejemplo, 38.294 personas ocupadas tienen estudios profesionales; 27.481 secundarios, 13.756 obtuvieron estudios medio-superiores y 36.782 superiores.

En la población parada, este nivel educativo representa el 36,8%, en el que la formación profesional superior constituye el 15,5% y la educación universitaria el 21,3% restante.

Por otro lado, el 39,8% de las desempleadas tiene solo estudios primarios o no tiene ninguna titulación, mientras que este porcentaje es mucho menor (19,6%) entre la población ocupada. - A. S.

CON ESTUDIOS SUPERIORES

DIFERENCIAS QUE HAY POR SEXO

● **Más mujeres.** Si se analizan las diferencias por sexo en términos de ocupación y paro, entre las mujeres ocupadas, el 64,3% ha alcanzado la educación superior en Euskadi, porcentaje que disminuye en el caso de los hombres (55,7%), según las estadísticas que ha elaborado al respecto el Instituto vasco de Estadística (Eustat). En el caso del territorio alavés, del total de 150.304 personas de 16 o más años, 72.074 tienen rostro femenino y 44.488 tienen estudios superiores. Entre las desempleadas, el 64,3% de las mujeres vascas tiene educación superior. En el caso alavés, del total de 8.482 féminas en paro, 2.785 tenía estos estudios superiores.



su descenso del 0,4%. Una tasa que, otra vez, se dispara entre las mujeres 12,4% frente al 7,4% de hombres en paro.

La cuarta más alta de la Comunidad Autónoma Vasca es la Cuadrilla de Llanada Alavesa (9%), que también ha bajado un 1%, pero que, nuevamente, causa estragos entre

su población femenina, con un 10,6% frente al 7,4% de ellos.

La sexta tasa de paro más alta de Euskadi está en la comarca de Cantábrica Alavesa o de Ayala, con un 8,4%, aunque ha caído un 1,1%. Nuevamente, es abrumadora entre sus mujeres (10,5%), en comparación con el 6,4% de ellos.

En cambio, la comarca de Añana se sitúa a media tabla, en el puesto 11 de las 19 de Euskadi, con un 7,8% de desempleo, pese a que ha bajado un 0,9%, siendo del 9,8% entre sus mujeres y de un 6,3% entre ellos.

En cuanto a las capitales, Donostia presenta la tasa más baja (6,9%), mientras que Vitoria-Gasteiz y Bilbao las tienen al (1% y 10,8%, respectivamente. Pero ha descendido 1,7 puntos en Bilbao, 1 punto en Gasteiz y 0,8 puntos en Donostia.

POR MUNICIPIOS 197 municipios la tienen inferior a la media (8,5%), lo cual supone un 78% de los mismos. Y 36 de ellos están en Álava. Se trata de Arraia-Maestu (3%), e Iruñaiz-Gauna (3,4%), como en Villabuena. En Zigoitia es del 3,9% y Elburgo del 4,4%. En Aramaio está al 4,6%, como en Moreda, y en Armión al 4,9%, como en Arratzua-Ubarrundia. En Zuia es del 5%, y en Lagrán del 5,3%, como Zaldondo. En Bayrundia es del 5,4%, como en Elvillar y San Millán. En Ayala/Aiara está al 5,5%. Y algo más elevada en Samaniego (6,3%), Kuartango (6,6), Campezo (6,8) y Laguardia (6,8%). Superior es en Baños de Ebro (7,1%), Yécora (7,4%), como en Añana, Dulantzi (7,5%), Asparrena (7,7%), e Iruña de Oca (7,8%). Más elevada está en Bernedo (7,9%), Valle de Arana (8%), Urkabustaiz (8,3%) y Amurrio, que está al 8,4%, como en Artziniega, Lantarón y Berantevilla. En Llodio está al 9%, y en Legutio al 9,1%, como en Vitoria.

En los extremos, diez municipios muestran una inferior al 3%, todos con población de hasta 5.000 residentes. Uno de ellos es Kripan (1,1%).

Frente a ello, hay siete municipios en Euskadi con una tasa superior al 12%. Uno de ellos es el de Oion (12,5%), en Álava. ●