

Araba

EL GRAN APAGÓN SE SALDA EN ÁLAVA CON INCIDENCIAS "PUNTUALES" EN INDUSTRIA Y RETRASOS EN LOS TRENES

● El diputado general destaca que el territorio logró recuperar la normalidad "rápidamente" ya que la afección por el colapso eléctrico fue "limitada" ● El teléfono 112 recibió 261 llamadas, la mayoría de ellas por rescates en ascensores

✎ Agurtzane Salazar

VITORIA – Fruto de la providencia divina, o más bien de la de San Prudencio, el día del gran apagón coincidió en Álava con la festividad de su patrón por lo que los daños, más que en la industria, ya que la mayoría estaba parada al ser festivo, se produjeron en la hostelería, al producirse ese colapso eléctrico justo a la hora del vermouth y con el servicio de comidas para celebrar ese festivo a mesa puesta y a poder ser, con perretixikos y caracoles. Gracias a ello, como destacó ayer el diputado general, Ramiro González, tras presidir un Consejo de Gobierno Foral que analizó las consecuencias de esta situación inédita en toda la península, la afección en este territorio fue "limitada" por lo que Álava pudo recuperar la normalidad "rápidamente". De hecho, para última hora de la tarde del lunes se logró la "recuperación completa de la energía en todo el territorio".

RESCATES EN ASCENSORES Y eso que el teléfono de emergencias 112 echó chispas porque no dejó de sonar ni desde las 12.33 horas del día de San Prudencio ni desde ayer, día del postapagón. En consecuencia, como precisó el Departamento vasco de Seguridad, ese número recibió 261 llamadas en Álava relacionadas con ese parón en el suministro.

En concreto, el lunes, desde las 12.30 a las 18.00 horas, fueron 154 los avisos que les llegaron y desde las 18.00 horas hasta las 10.00 horas del martes, 107.

La mayoría de ellas fueron para rescatar a personas atrapadas en ascensores. Muestra de ello fue el primer parte del Ayuntamiento que a primera hora de la tarde del lunes ya dejaba constancia de 50 actuaciones para sacar de los elevadores a personas atrapadas en ellos. En la residencia Albertia Campus, de Nieves Cano, sin ir más lejos, dos hijas de residentes se quedaron en uno de ellos sin poder salir cuando procedían a visitar a sus familiares. Dado que todas las líneas telefónicas en ese momento estaban caídas, un familiar en su propio coche fue en busca de ayuda.

Los Bomberos de Álava, por su parte, también volvieron a su actividad habitual, tras atender el día 28 en Laudio a "varias personas impedidas que no podían acceder a sus domicilios por el parón de los ascensores".

RESIDENCIAS FORALES En cuanto a las residencias forales y otros recursos forales de servicios sociales, funcionaron "sin incidencias reseñables" —subrayó González—, después de que se recuperara el suministro eléctrico a lo largo de la tarde del lunes, ofreciendo a la atención que necesitaban las personas usuarias, "con el apoyo imprescindible y comprometido del personal



Personas haciendo cola ayer ante una de las ventanillas de la estación de tren de la calle Dato de la capital alavesa. Foto: DNA



Las tiendas de Vitoria abrieron con normalidad. Foto: DNA



Comercio de la capital alavesa en pleno centro. Foto: DNA

Aramaio recuperó la luz en apenas media hora tras el colapso eléctrico

Gracias a un sistema de electricidad propio, tuvieron esta pronta recuperación, como explica su alcalde

VITORIA - 'La pequeña Suiza de Álava', como se conoce a Aramaio, también se convirtió el lunes, día del gran apagón, en todo un oasis a la hora de volver a tener luz en este territorio y es que la recuperó en tiempo récord: en media hora y porque el técnico tuvo que desplazarse hasta la caseta para cortar la manualmente, como explica su alcalde, Asier Agirre.

Porque de lo contrario, podrían haberla tenido en mucho menos tiempo. "En principio, por las pruebas que hacemos, podemos darla en diez minutos o menos, pero como también se fue la fibra, se tuvo que cortar manualmente", añade.

La clave de esta exitosa recuperación fue, como aclara Agirre, el hecho de poder contar con un sistema de electricidad propio. Desde 2022, en concreto, funcionan con una empresa pública de distribución de electricidad (Aramaio Argindar Banatzailea), que se encarga de la producción y distribución de la misma.

Aparte, el tendido eléctrico es del Ayuntamiento, así que no pertenece a grandes eléctricas.

"Cuando se produjo el apagón, cortamos la línea que no une con Aretxabaleta y encendemos el generador de luz alternativo, que tenemos y que funciona con gasoil, con autonomía para días e incluso semanas. Así, pudimos dar servicio a casi todos los barrios, excepto a la granja de Behi Alde y el barrio de Olaeta, que tienen Iberdrola".

Por tanto, cuando se va la luz, con apagones como el de este lunes, se pone en marcha el generador, y

una vez que se reanuda, se vuelve a pasar a la red general.

EN EL RESTO DEL TERRITORIO En el caso de la capital alavesa, hubo que esperar unas dos horas y media para volver a ver la luz, porque fue, más o menos, a partir de las dos de la tarde cuando volvió a restablecerse el suministro eléctrico.

El servicio semafórico se recuperó con "bastante velocidad", por ejemplo, pero sí que hubo varias zonas de la ciudad que seguían con problemas con el alumbrado a las diez de la noche del día del apagón.

Desde el Ayuntamiento explica a **DIARIO DE NOTICIAS DE ÁLAVA** que este problema afectó a "un número limitado de calles" (algo en el centro, algo en zona avenida, Zabalzana...). "Los relojes que comandan los cuadros de encendido se desajustaron y eso provocó los fallos. Son de diferente tipo asociados a baterías. Aquellos donde la batería aguantó, permitieron que el encendido se realizara sin problemas. Donde la batería no aguantó, ha sido necesario rearmar el reloj asociado al cuadro de encendido. Se han venido reajustando esos relojes allí donde se ha detectado la situación", aclararon fuentes municipales.

En cambio, en Rioja Alavesa se demoró más la reanudación del suministro, ya que en Elciego, por ejemplo, vino diez minutos antes de las seis de la tarde. No obstante, hasta las 21.00 horas no llegó a Yécora y Oion.

En Campezo lo hizo a las 13.45 horas, en Asparrena a las 14.00 horas y en Amurrio, mucho más tarde: a las 20.40 horas. Pero hubo otros más rezagados, ya que los dos últimos pueblos de Álava en recuperarse de la caída del sistema fueron Valdegovia y Salinas de Añana, ya que no lo hicieron hasta las diez de la noche. -A. Salazar

del Instituto Foral de Bienestar Social".

TRANSPORTE Desde las seis de la mañana del martes, en todo Euskadi se consiguió recuperar el suministro eléctrico al 100%, por lo que Álava amaneció prácticamente como si nada hubiera pasado. Y para muestra, el tranvía de Vitoria, que pudo funcionar con normalidad, tras quedarse la víspera atrapado en la calle Dato.

No pasó lo mismo con los trenes que salían o llegaban a la estación de Dato. Especialmente, con el servicio de Barcelona, que quedó interrumpido hasta "nuevo aviso" o con los retrasos que sufrieron los convoyes de Miranda de Ebro, unos de los más demandados teniendo en cuenta todos los trabajadores y estudiantes que vienen para estos menesteres a la capital alavesa, así como con los trenes de Madrid.

En previsión de estos fallos en este transporte ferroviario, la Diputación puso refuerzos a primera hora de la mañana en varias de sus líneas de Alavabus para minimizar posibles molestias, como en la línea 19 Miranda-Vitoria y la L5 Araia-Vitoria.

Por su parte, desde Aena (Aeropuertos Españoles y Navegación

Aérea) resaltaron que el lunes no hubo en el aeropuerto de Foronda afección a la operativa en forma de cancelaciones y la operativa carguera de la noche se desarrolló "con normalidad".

EMPRESAS En cuanto a las grandes empresas de Álava, el Gobierno Foral contactó con las principales, que le trasladaron la "casi total normalidad de su actividad", con algunas afecciones de "escasa importancia", y resaltaron el compromiso de todo el personal para poner en marcha la producción "con rapidez".

En Mercedes-Benz Vitoria, la principal fábrica de Euskadi, hubo alguna "dificultad" para sacar adelante el trabajo durante la mañana, pero

Mercedes, pese a alguna "dificultad", produjo en sus naves, y Michelin lo mismo, salvo algún problema de arranque con las máquinas

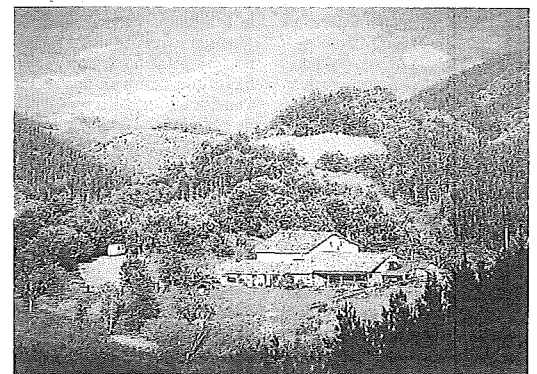
La Diputación reforzó las líneas de bus foral, como la de Miranda con Vitoria y la de Araia con la capital, ante posibles fallos en los trenes

pese a algunas incidencias puntuales en la apertura, consiguió producir modelos en las naves.

Y en el caso de Michelin, empezó la mañana "con normalidad", aunque con más dificultad en ingeniería civil, donde hubo problemas de arranque con algunas máquinas tras ese fallo eléctrico del lunes "con las ruedas gigantes".

DIPUTACIÓN En la parte que toca a la propia institución foral, se encuentra en "fase de recuperación" y trabaja ya "con normalidad" en sus diferentes departamentos, pese a que aún a primera hora de la mañana hubo "afecciones puntuales y controladas" en los sistemas informáticos y de telefonía. Pese a ello, también quedó restablecida la actividad habitual en los Bomberos Forales de Álava y la Hacienda Foral, incluida la campaña de la renta.

Aparte, el Consejo de Gobierno analizó la adopción de medidas que refuercen la autosuficiencia energética de la Diputación para mejorar la garantía de prestación de los servicios públicos. Y anunció que ya tiene un depósito propio de gasoil, que supone "una garantía adicional" ante cualquier eventualidad. ●



Vista de una sidrería en Aramaio. Foto: DNA