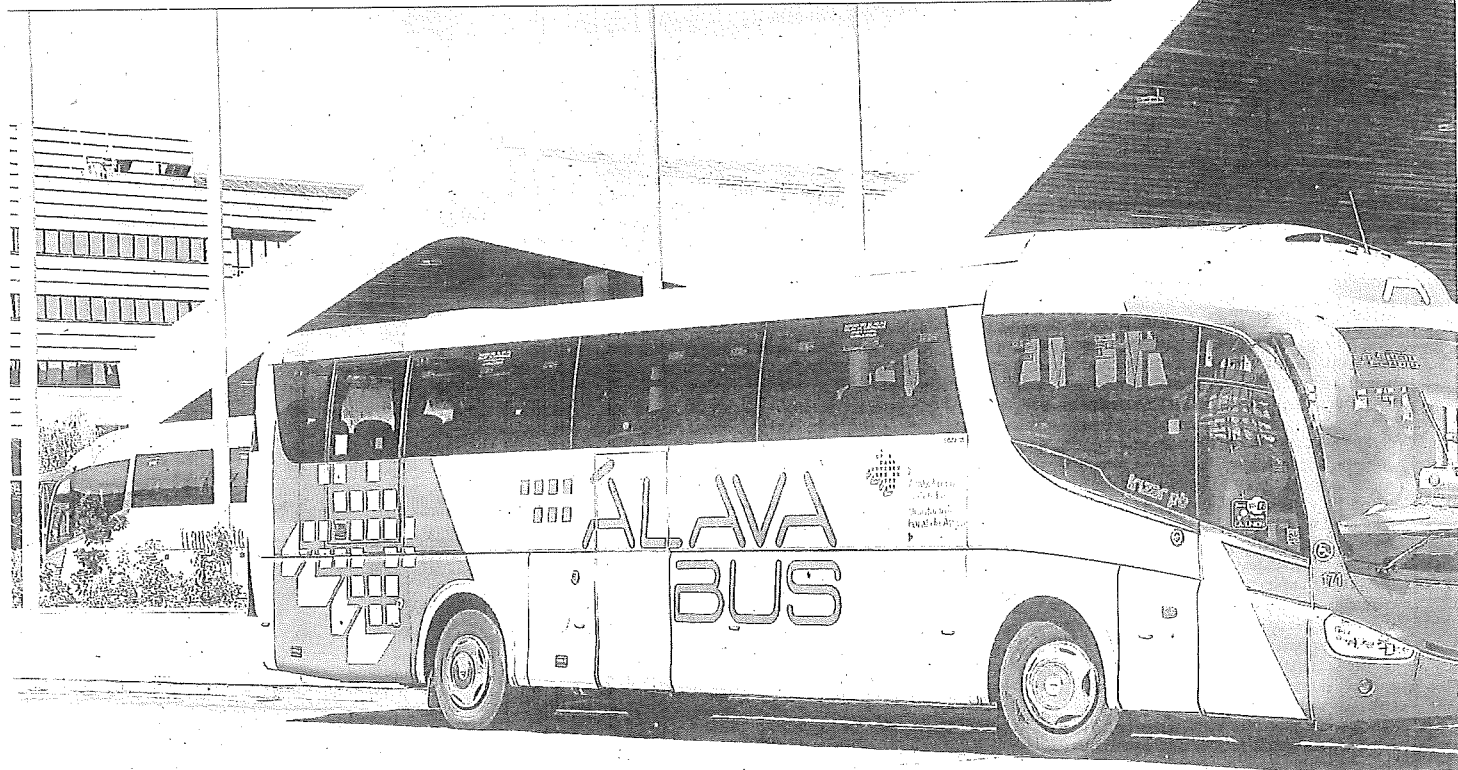


# Araba



Un autobús de Alavabus sale de la Estación de Vitoria. Foto: Pilar Barco

## LA RED DE TRANSPORTE COMARCAL DE ÁLAVA SE AMPLÍA DE 29 A 33 LÍNEAS A PARTIR DE ESTE JUNIO

● Incorporará a partir del 1 de julio más flexibilidad en el procedimiento de reserva ● El servicio recibe el mayor impulso económico de su historia, con un presupuesto anual que sube de 1,2 a 1,9 millones

✎ Iker García

VITORIA – El transporte comarcal de Álava se renovará de forma progresiva a partir del próximo mes de junio con la puesta en marcha de nuevas líneas, un aumento significativo de la oferta de plazas y mayor flexibilidad en el procedimiento de reservas. Así lo confirmaron ayer en rueda de prensa el diputado foral de Movilidad Sostenible e Infraestructuras, Jon Nogales, y la directora de Movilidad y Transportes, Patricia Pérez.

Estas mejoras conllevan un incremento del presupuesto anual del servicio del 58 %, al pasar de 1,2 a 1,9 millones de euros. El objetivo, en palabras de Nogales, es “consolidar el extraordinario crecimiento del transporte comarcal en los últimos años”. De hecho, este servicio cerró 2025 con más de 100.000 usos, lo que supone un 350 % más que hace una década y un 120 % más que hace cinco años.

Con el fin de atraer a nuevas personas usuarias, se crearán nuevas

líneas de transporte comarcal que reforzarán su cobertura en Rioja Alavesa, Añana, Aiaraldea y Gorbaildea, con más plazas y vehículos. Además, se podrán realizar reservas de última hora, una demanda que las personas viajeras han trasladado en los últimos tiempos a la Diputación Foral de Álava.

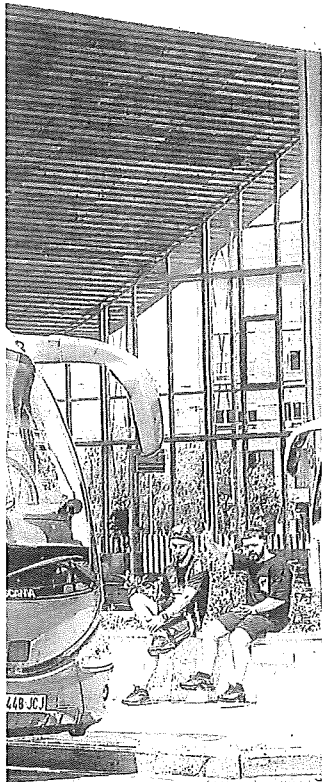
Estas mejoras se enmarcan en el desarrollo del II Plan de Movilidad Sostenible de Álava y en las propuestas tanto de las entidades locales como de las personas usuarias.

Nogales subrayó que su aplicación conlleva “un aumento del 58 % del presupuesto anual del transporte comarcal hasta 1,9 millones de euros”. “Un esfuerzo muy importante que refleja nuestro compromiso con el transporte público como herramienta estratégica para avanzar hacia una movilidad más sostenible y garantizar la cohesión social y territorial de Álava”, añadió.

Este incremento de recursos permitirá elevar de 29 a 33 el número de líneas de Transporte Comarcal

en el conjunto de Álava, con el objetivo de ampliar la cobertura geográfica del servicio, incrementar la oferta y reforzar la conectividad con Alavabus. Asimismo, posibilitará mejorar las condiciones económicas de los taxistas rurales, “cuyo trabajo quiero reconocer públicamente. Son quienes hacen posible, cada día, que este servicio llegue a cada rincón del territorio”.

**PRIMERA FASE** La renovación de los contratos y concesiones del Transporte Comarcal tendrá lugar de forma progresiva y comenzará a hacerse efectiva en una primera fase a partir del próximo lunes 1 de junio en un total de 23 líneas: la Línea 2 Amurrio-Respaldiza, la Línea 3 Amurrio-Orduña, la Línea 4 Armaio, la Línea 5 Izarra-Murgia, la Línea 6A Legutio-Otxandio, la Línea 6B Vitoria-Legutio, la Línea 7A Alegría-Vitoria, la Línea 7B Alegría-Burgelu-Azilu-Barrundia, la Línea 8A Alegría-Agurain, la Línea 8B Agurain-Ozaeta, la Línea 9A Agurain-Gordoa-Araia, la Línea 9B Agurain-Duru-Araia, la Línea 10 Kuartango, la Línea 13 CP Araba, la Línea 14A Miranda-Lantarón, la Línea 14B Miranda-Zambrana-Berantevilla, la Línea 18 Maetz, la Línea 19A Campezo, la Línea 19B Campezo-Bermedo, la Línea 20 Peñacerrada, la Línea 21 Bermedo, la Línea 22 Rioja Oeste y la Línea 23 Rioja Este.



tan con servicio de Alavabus y desde el lunes tendrán también Transporte Comarcal", ha detallado el diputado foral.

**SEGUNDA FASE** Un mes después, el 1 de julio, comenzarán a operar en una segunda fase 9 líneas renovadas: la Línea 1A Artziniega, la Línea 1B Amurrio-Artziniega-Sojo, la Línea 11 Valdegovía Este, la Línea 12 Pobes, la Línea 15A Miranda-Ribabellosa-Armiñón, la Línea 15B Lapuebla de Arganzón-Armiñón, la Línea 16 Treviño Este, la Línea 17 Treviño Oeste y la Línea 25 Valdegovía Oeste.

Este segundo grupo de líneas presenta importantes novedades y mejoras en las comarcas de Añana y Aiaraldea. En la Cuadrilla de Añana, el Transporte Comarcal prestará servicio a los municipios de Añana y Valdegovía a través de dos contratos y dos vehículos, lo que doblará la oferta de plazas y posibilitará mejorar las conexiones horarias con Alavabus. Además, la Línea 15B, que da servicio a Armiñón y Estavillo, incorporará una nueva parada en la estación de ferrocarril de La Puebla de Arganzón para facilitar la conexión en tren con Vitoria-Gasteiz.

En el caso de Aiaraldea, se pondrán en marcha dos nuevas líneas para ofrecer servicio diario a los núcleos de Artziniega, Respaldiza y Amurrio, con entre cinco y siete expediciones por sentido en jornada laborable y cuatro en sábados, domingos y festivos. La Línea 1A Artziniega conectará las localidades de Añes, Lejarzo, Erbi, Retes de Llanteno, Costera, Llanteno, Campijo, Santa Koloma, Mendieta, Retes de Tudela, Gordeliz, Sojo y Sojoguti con Artziniega. Por su parte, la Línea 1B Amurrio-Artziniega-Sojo unirá esas mismas localidades con Artziniega, Respaldiza y Amurrio, si bien Campijo, Gordeliz y Mendieta conectarán únicamente con Artziniega y Amurrio, y enlazará igualmente Artziniega con Amurrio y Respaldiza.

La mayoría de estas líneas mantendrán sus recorridos y horarios actuales, pero presentarán también algunas novedades importantes en Rioja Alavesa. Esta comarca dispone actualmente de una única línea de Transporte Comarcal, la Línea 22 Laguardia-Hospital de Leza, y a partir del 1 de junio pasará a contar con dos: la Línea 22 Rioja Oeste y la Línea 23 Rioja Este, que conectarán con Laguardia, el Hospital de Leza y la Línea 9 de Alavabus Vitoria-Logroño.

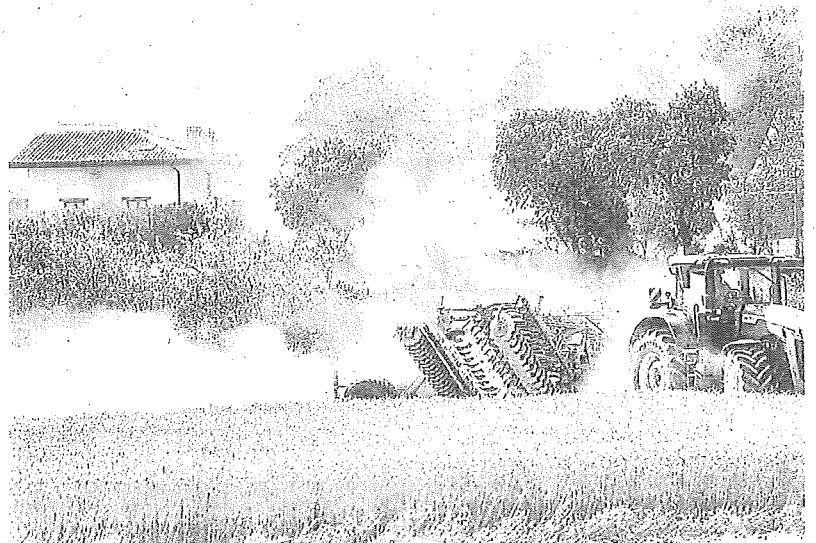
"Al duplicar las líneas aumentamos la oferta de plazas para responder al crecimiento de la demanda, incrementamos las frecuencias en Elvillar, Kripan y Lanciego, y damos servicio de Transporte Comarcal por primera vez a tres localidades: Moreda, Barriobustos y Labraza. Estas localidades cuentan

**El departamento trabaja para dotar en los próximos meses a Gorbela de una nueva línea de Transporte Comarcal**

**Estas mejoras se enmarcan en el desarrollo del II Plan de Movilidad Sostenible de Álava con propuestas de las entidades locales**

En el marco de esta renovación progresiva, el Departamento trabaja asimismo para dotar en los próximos meses a Gorbela de una nueva línea de Transporte Comarcal que preste servicio a los núcleos de Zigoitia. Esta línea de nueva creación conectaría las localidades de Gorostiza, Zestafe, Akosta, Manurga, Ondategi, Olano, Zaitegi, Letona y Mendarozketa con Gopegi, el Centro Comercial Gorbeia y Vitoria-Gasteiz.

De forma general en todas las líneas, el Transporte Comarcal incorporará a partir del 1 de julio mayor flexibilidad en el procedimiento de reserva. Las personas usuarias tendrán que reservar plaza antes de las 20:00 horas de la fecha previa a la salida, como hasta ahora, pero como novedad y con el fin de responder a situaciones extraordinarias podrán efectuar reservas de última hora hasta dos horas antes de la salida, siempre que la expedición esté programada y haya plazas disponibles. ●



Incendio en Hueto Arriba. Foto: Pilar Barco

## La zona rural de Vitoria refuerza el dispositivo de prevención de incendios

El dispositivo cuenta con la colaboración de 27 agricultores y agricultoras

**VITORIA** - El Ayuntamiento de Vitoria-Gasteiz activó ayer el dispositivo especial de prevención y actuación ante incendios forestales en la zona rural del municipio, un plan coordinado entre los servicios de Zona Rural, Montes y Bomberos que busca reforzar la prevención, mejorar la capacidad de respuesta y avanzar en la protección del entorno natural y de los concejos del municipio.

La concejala de Zona Rural, Miren Fernández de Landa, recordó que "las altas temperaturas, los períodos de sequía y los episodios de viento aumentan el riesgo de incendios forestales, por eso es fundamental trabajar desde la anticipación, la coordinación y la prevención. El mejor incendio es el que no llega a producirse".

El plan contempla distintas actuaciones preventivas sobre el territorio. Entre ellas destacan el mantenimiento de cortafuegos, la creación de fajas auxiliares en pistas forestales para facilitar la contención de posibles incendios, la reducción de combustible vegetal en zonas agrícolas y distintas labores de gestión forestal orientadas a minimizar riesgos.

Además, durante los últimos

meses se ha reforzado el trabajo de revisión y actualización de la cartografía y de los recursos disponibles para emergencias. En colaboración con comunidades de regantes, el Ayuntamiento ha recopilado información sobre bocas de riego y puntos de agua que pueden resultar útiles en caso de incendio. También se han revisado pistas, caminos y barreras forestales para mejorar el conocimiento de los accesos y facilitar una intervención más rápida y eficaz.

Una de las principales novedades de este año es el avance en la evaluación de riesgos de la interfaz urbano-forestal de los concejos de Vitoria-Gasteiz. El Ayuntamiento ha iniciado la elaboración de fichas específicas de análisis y autoprotección para los 63 concejos y el casco urbano de la ciudad, en cumplimiento de la normativa estatal en materia de incendios forestales.

Estas fichas permiten identificar los riesgos existentes en cada entorno teniendo en cuenta factores como la vegetación cercana a las viviendas, la accesibilidad, los desniveles del terreno, las vías de evacuación o la localización de hidrantes y puntos de agua. El

objetivo es mejorar la planificación preventiva y definir medidas de autoprotección adaptadas a cada núcleo rural.

"El cambio climático nos obliga a adaptar también la gestión del territorio y la prevención de emergencias. Estamos dando pasos importantes para conocer mejor nuestros entornos rurales, planificar con más detalle y mejorar la capacidad de respuesta ante cualquier situación de riesgo", señaló Fernández de Landa.

El dispositivo volverá a contar además con la colaboración de un grupo de 27 agricultores y agricultoras voluntarias distribuidas por diferentes zonas del municipio. Estas personas han recibido formación específica por parte del Servicio de Bomberos sobre comportamiento del fuego, actuación inicial y medidas de seguridad.

Su conocimiento del territorio y su capacidad de movilización permiten ofrecer una primera respuesta de apoyo mientras llegan los equipos de emergencia. El grupo cuenta además con un protocolo de coordinación y comunicación directa con Bomberos y guardería forestal para facilitar la activación del operativo en caso necesario. -DNA